

Kgang 1

# Go thuba fensetere!



Kgang 2

# Borotheo jo bo monate



Kgang 3

# Segwete se segolo



Kgang 4

# Phefo le letsatsi





## Buka e Tona 6

### Diteng

1.	Go thuba fensetere! .....	1
2.	Borotho jo bo monate.....	9
3.	Segwete se segolo.....	17
4.	Phefo le letsatsi.....	25



Dibuka tse Ditona tsa Mophato wa Motheo

E phatlaladitswe ke Molteno Institute for Language and Literacy ka 2015

E duetswe ke Zenex Foundation 

#### *Buka e Tona 6*

- Motlhagisi wa motseletsele: **Jenny Katz**
- Batlhami ba ditlhamane: **Mirna Lawrence le Jenny Katz**
- Mankge wa puo ya Setswana: **Peter Mekgwe**
- Mogakolodi wa Setswana: **Johanna Mogodiri**
- Batshwantshi: **Shayle Bester** - 1. Go thuba fensetere!, **Vusi Malindi** - 2. Borotho jo bo monate, **Sandy Lightley** - 3. Segwete se segolo, **Marleen Visser** - 4. Phefo le letsatsi
- Boalo le thulaganyokgabo: **Resolution**

© 2015 ke ya Molteno Institute for Language and Literacy

ISBN 978-1-77580-546-5



Creative Commons Attribution-NonCommercial-NoDerivatives (CC BY-NC-ND) 4.0 International Licence

Disclaimer: You are free to download and share this work as long as you attribute the Molteno Institute for Language and Literacy, but you may not change this work in any way or use it commercially.

# 1 Go thuba fensetere!



## PELE O BUISA KGANG

**Tlotlofoko:** thomamisa gore o itse bokao jwa mafoko ano garolwa pelo, phanyegile, bodilong, boapelo, senang tsebe, baagelaning, sekgalanyana, bolotlowa, phifadu, motopo, maitshwarelo, nyenya, solofetsa, ikatisetsa

Fa Mme Thari a tla gae a tswa mabenkeleng o ne a garolwa pelo ke go bona gore fensetere ya gagwe ya boapelo e ne e phanyegile. Digalase di ne di tletse gotlhe, mme bolo e nnye, e e thata, e tshweu e ne e le fa fatshe mo bodilong jwa boapelo.

‘Fensetere e thubegile!’ Mme Thari a goa jalo. ‘Ke ya go batla gore ke mang yo o e thubileng!’

Mme Thari o ne a galefile. O ne a dumela gore fensetere ya gagwe ya boapelo e thubilwe ke bana bangwe ba ba senang tsebe ka bolo ya bone. Ka jalo a tswela kwa baagelaning ...



Mme Thari o ne a bona basimane bangwe ba tshameka kirikete.

‘A ke bolo ya lona e? A lo thubile fensetere ya me?’ a botsa a galefile.

Basimane ba leba bolo e nnye e tshweu mo seatleng sa ga Mme Thari. Morago ga moo ba mo supetsa bolo ya bone ya kirikete e e khibidu.

‘Nnyaa, Mme! Bolo eo ga se ya rona. Ya rona ke e. Ga re a thuba fensetere ya gago,’ basimane ba rialo.

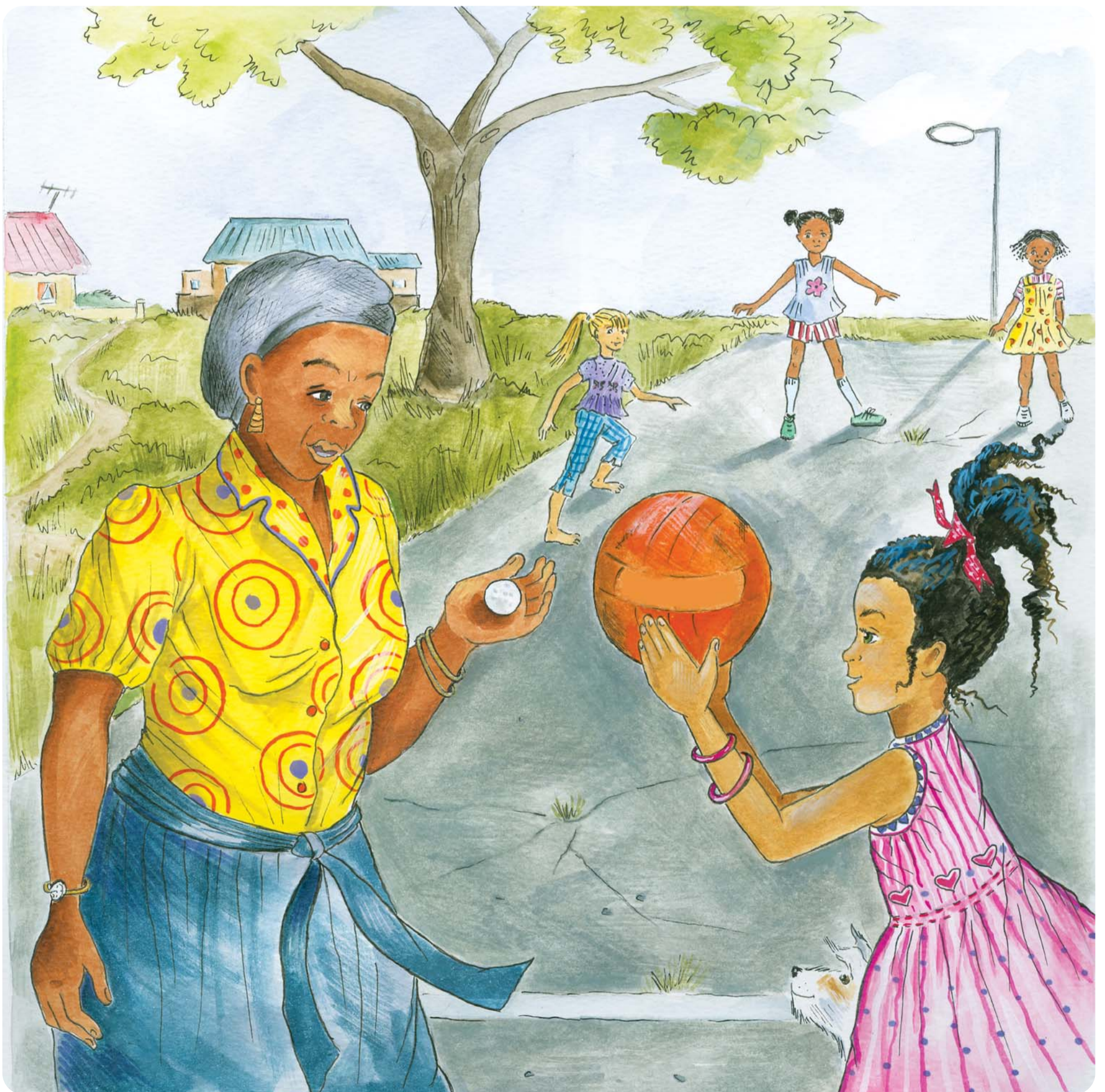


Mme Thari a tsamaya sekgalanyana. A bona basetsana bangwe ba tshameka bolotlowa.

‘Bolo eno e thubile fensetere ya me. A ke ya lona?’ Mme Thari a botsa.

Basetsana ba leba bolo e nnye e tshweu mo seatleng sa ga Mme Thari. Morago ga moo ba mo supetsa bolo ya bone e kgolo ya mmala wa namume ya bolotlowa.

‘Nnyaa, Mme! Bolo eo ga se ya rona. Ya rona ke e. Ga re a thuba fensetere ya gago,’ basetsana ba rialo.



Mme Thari a tswelela ka mosepele wa gagwe, a ipotsa gore ke bana bafe ba ba senang tsebe ba ba thubileng fensetere ya gagwe.

A bona bana ba tshameka kgwele ya dinao.

‘A ke bolo ya lona e? A lo thubile fensetere ya me?’ Mme Thari a botsa.

Bana ba leba bolo e nnye e tshweu mo seatleng sa ga Mme Thari. Morago ga moo ba mo supetsa bolo ya bone e kgolo ya kgwele ya dinao ya bontsho le bosweu.

‘Nnyaa, Mme! Bolo eo ga se ya rona. Ya rona ke e. Ga re a thuba fensetere ya gago,’ bana ba rialo.



Mme Thari a tsamaela pele. A ipotsa gape gore ke mang yo o thubileng fensetere ya gagwe.

A bona basetsana ba babedi ba tshameka tenese.

‘Bolo eno e thubile fensetere ya me. A ke ya lona?’ Mme Thari a botsa.

Basetsana ba leba bolo e nnye e tshweu mo seatleng sa ga Mme Thari. Morago ga moo ba mo supetsa bolo ya bone ya tenese ya mmala o o serolwana.

‘Nnyaa, Mme! Bolo eo ga se ya rona. Ya rona ke e. Ga re a thuba fensetere ya gago,’ basetsana ba rialo.



Mme Thari o ne a le gaufi le go fitlha kwa gae. O ne a sa ntse a sa itse gore ke mang yo o thubileng fensetere ya gagwe.

A bona basimane ba babedi ba tshameka rekebii.

‘A ke bolo ya lona e? A lo thubile fensetere ya me?’ Mme Thari a botsa.

Basimane ba leba bolo e nnye e tshweu mo seatleng sa ga Mme Thari. Morago ga moo ba mo supetsa bolo ya bone e kgolo e e phifadu e e motopo ya rekebii.

‘Nnyaa, Mme! Bolo eo ga se ya rona. Ya rona ke e. Ga re a thuba fensetere ya gago,’ basimane ba rialo.



Mme Thari a boela gae. O ne a galefile e bile a utlwisitswe botlhoko ke gore ga a bona bana ba ba senang tsebe ba ba thubileng fensetere ya gagwe.

Fa a le mo tselaneng e e elang kwa ntlong ya gagwe, a bona moagisani wa gagwe, Rre Malema, a ikatisetsa motshameko wa kolofu mo tshingwaneng ya gagwe.

Mme Thari a leba bolo e nnye e tshweu mo seatleng sa gagwe. Morago ga moo a leba dibolo tse dinnye tse ditshweu tse di tshwanang le yone mo godimo ga bojang mo tshingwaneng ya ga Rre Malema.

‘A ke bolo ya gago e?’ Mme Thari a botsa a buela kwa godimo.

‘Ee!’ Rre Malema a rialo. ‘Ke bolo ya me.’

‘Ka jalo ga se ngwana yo o senang tsebe yo o thubileng fensetere ya me. Ke wena!’ Mme Thari a rialo, a meketse tota.

‘Oo, ke kopa maitshwarelo, Mme Thari!’ Rre Malema a rialo. ‘Ke tla duelela fensetere e ntšha. E bile ke tla tla gone jaanong go tla go go thusa go tlosa digalase.’

Mme Thari a simolola go nyenya gape ka gonne o ne a na le fensetere e ntšha. Rre Malema a solofetsa gore o tla nna kelotlhoko thata fa a ikatisetsa motshameko wa kolofu mo tshingwaneng ya gagwe!



# 2 Borotheo jo bo monate



## PELE O BUISA KGANG

**Tlotlofoko:** thomamisa gore o itse bokao jwa mafoko ano kase, ngata, tshwaregile, mathudi, itlotsa, setlotsa-dipounama, setlolontlafatsi, laumela (go jela ka bonako), dibenyane, maitseo, bogagaru, lekau

Mme Kgabo o rata Rre Kgabo tota. Letsatsi lengwe a mo laletsa go tla dijong kwa go ene.

Mme Kgabo o baka lofo ya borotheo jo bo monate. O segelela borotheo ka kelotlhoko a bo a bo baya mo leribeng la fensetere gore di tsidifale. Morago ga moo o segelela kase a bo a e baya mo sejaneng go bapa le borotheo jo bo foreše jo bo sa tswang go bakiwa.

Jaanong o a tswa o ya go ipaakanya. O batla go nna montle mo go Rre Kgabo!



Rre Kgabo o goroga kwa ntlong ya ga Mme Kgabo ka nako ya dijo. O lebega a le montle tota ka sutu ya gagwe le hutshe. O tletse Mme Kgabo ngata e ntle ya malomo. Ke lekau tota!

Rre Kgabo ga a ise a je fa e sa le a tsoga ka gonne o batla gore a nne le sebaka mo maleng sa dijo tsa ga Mme Kgabo. O tshwerwe ke tlala tota e bile mala a gagwe a a duma! Mala a gagwe a a duma!

O kokota fa kgorong ya ga Mme Kgabo.



‘Ke tlhoka metsotso e se kaenyana fela e e oketsegileng,’ Mme Kgabo a goa jalo a le mo teng, a sa ntse a tshwaregile ka go ipaakanya.

‘A re ka ja?’ Rre Kgabo o botsa jalo a solofela gore go tla twe ee a le fa mathuding ka fa ntle ga ntlo.

Mme Kgabo ga a arabe. O tshwaregile ka go itlotsa setlotsa-dipounama.

Rre Kgabo o rola hutshe a bo a leta fa mathuding. Monko o o monate wa borotho jo bo foreše jo bo sa tswang go bakiwa o feta o foka fa go ene o tswa ka fensetere e e butsweng. O dira gore mala a gagwe a dumele kwa godimo. O tshwerwe ke tlala tota! O tshwanetse go ja sengwe!

Rre Kgabo a bona selae sa borotho le kase mo leribeng la fensetere.

‘Ga ke kgone go leta!’ Rre Kgabo a ipolelela jalo, a ntsha seatla a tsaya selae sa borotho jo bo foreše jo bo sa tswang go bakiwa jwa ga Mme Kgabo. O tsaya le selae sa kase.

‘Mmm, mmm,’ Rre Kgabo o duma jalo, a laumela borotho le kase.



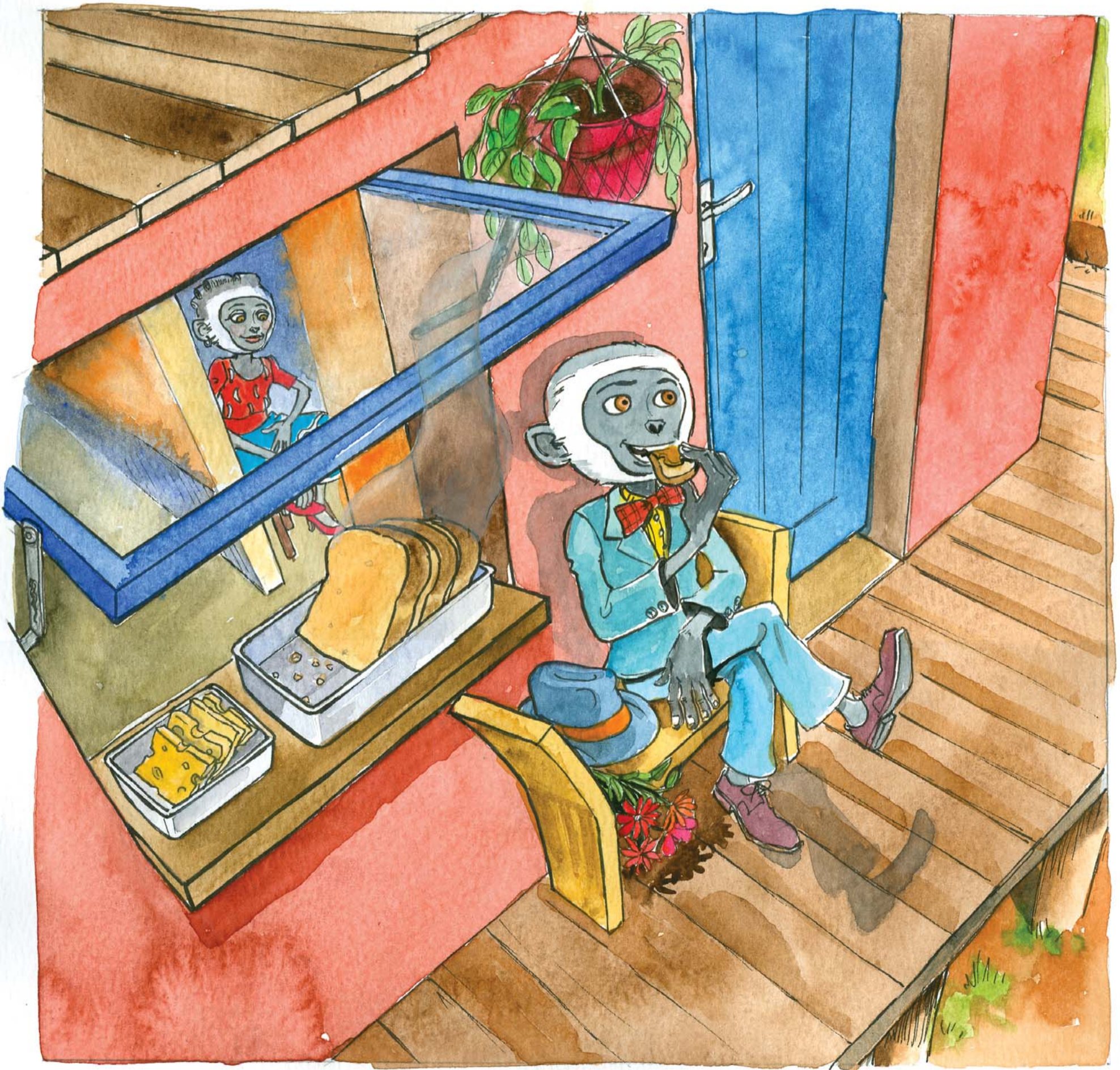
Fa Rre Kgabo a ntse a itseela borotheo jwa ga Mme Kgabo le kase. Mme Kgabo o santse a ipaakanya. O feleletsa go itlotsa ka kelotlhoko setlolontlafatsi, a bo a ipogela mo seiponeng. O batla go lebega a le montle!



'A re ka ja?' Rre Kgabo o botsa gape a le ka fa ntle.

Fela Mme Kgabo ga a ise a fetse.

Rre Kgabo o sa ntse a tshwerwe ke tlala. O utlwa monko wa borotheo mala a gagwe a bo a duma. O batla go ja! Ka jalo Rre Kgabo o itseela borotheo jo bongwe le kase.



Mme Kgabo ga a ise a fetse. O itsenya dibenyane le go ipaakanya moriri.

Ka fa ntle, Rre Kgabo o tseneletse borotheo jwa ga Mme Kgabo le tšhisi.



Labofelo, Mme Kgabo o bula kgoro e e ka fa pele.

‘O amogelesegile, Rre Kgabo. Tsweetswee tsena o je borotheo jwa me jo bo foreše jo ke sa tswang go bo baka,’ ga rialo Mme Kgabo ka monyenyo o mogolo.

‘Nnyaa! Nka se kgone go ja sepe gape!’ Rre Kgabo a duma jalo. O rapame mo godimo ga banka ya mathudi e bile o kgotshe thata mo e leng gore ga a kgone go nna sentle!

Mme Kgabo o leba dijana tse di senang sepe. O leba mpa e kgolo ya ga Rre Kgabo. Mme Kgabo o galefile tota.

‘O bogagaru tota Rre Kgabo! Ga o na maitseo Rre Kgabo!’ o lela jalo. ‘O feditse borotheo jwa me jotlhe le kase. Ke ka se tshole ke go laletsa gape go tla dijong!’

*A wena o tla mo laletsa?*



# 3 Segwete se segolo



## PELE O BUISA KGANG

**Tlotlofoko:** thomamisa gore o itse bokao jwa mafoko ano motlotlo, diletase, phifadu, mofero, rojwa, hutsafetse, gogomosa, ikgantsha

Molemi Tau o ne a le motlotlo tota ka tshingwana ya gagwe ya merogo. O ne a lemile merogo e e farologaneng e tlhomile mela bontle. Go ne go na le ditamati tse di khibidu mo moleng wa ntlha, diletase tse di tala mo moleng wa bobedi, ditapole tse di phifadu mo moleng wa boraro, le digwete tsa mmala wa namune mo moleng wa bofelo.

Molemi Tau o ne a tlhokomela merogo e e golang letsatsi le letsatsi. O ne a nosetsa tshingwana le go kumola mofero, le go netefatsa gore mmu o ne o siame sentle. Morago ga dibeke di le mmalwa, merogo e ne e godile e siametse go ka rojwa.

Molemi Tau o ne a tsoga go sa le moso, a rwala dibutshu a bo a ya kwa tshingwaneng ya gagwe ya merogo. O ne a kgetla ditamati tsothe tse di khibidu mo moleng wa ntlha. A kumola diletase tsothe tse di tala mo moleng wa bobedi. A kumola ditapole tsothe tse di phifadu mo moleng wa boraro. A bo a kumola digwete tsothe tsa mmala wa namune mo moleng wa bofelo. Tota e ne e se tsothe. Segwete sa bofelo se ne se sa kumoge.



Molemi Tau a se goga, a se goga mme a se goga gape, mme segwete se ne se sa kumoge.

‘Banna! Segwete se se segolo tota!’ a akanya jalo, mme a bitsa mosadi wa gagwe go tla go mo thusa go kumola segwete mo mmung.



Mosadi wa Molemi Tau a tlamparela monna wa gagwe mo dinokeng thata. Ba goga mmogo, ba goga ba bo ba *goga*. Mme segwete se ne se sa kumoge.

‘Banna! Segwete se se segolo tota!’ mosadi a akanya jalo, mme a bitsa morwaabone go tla go ba thusa.

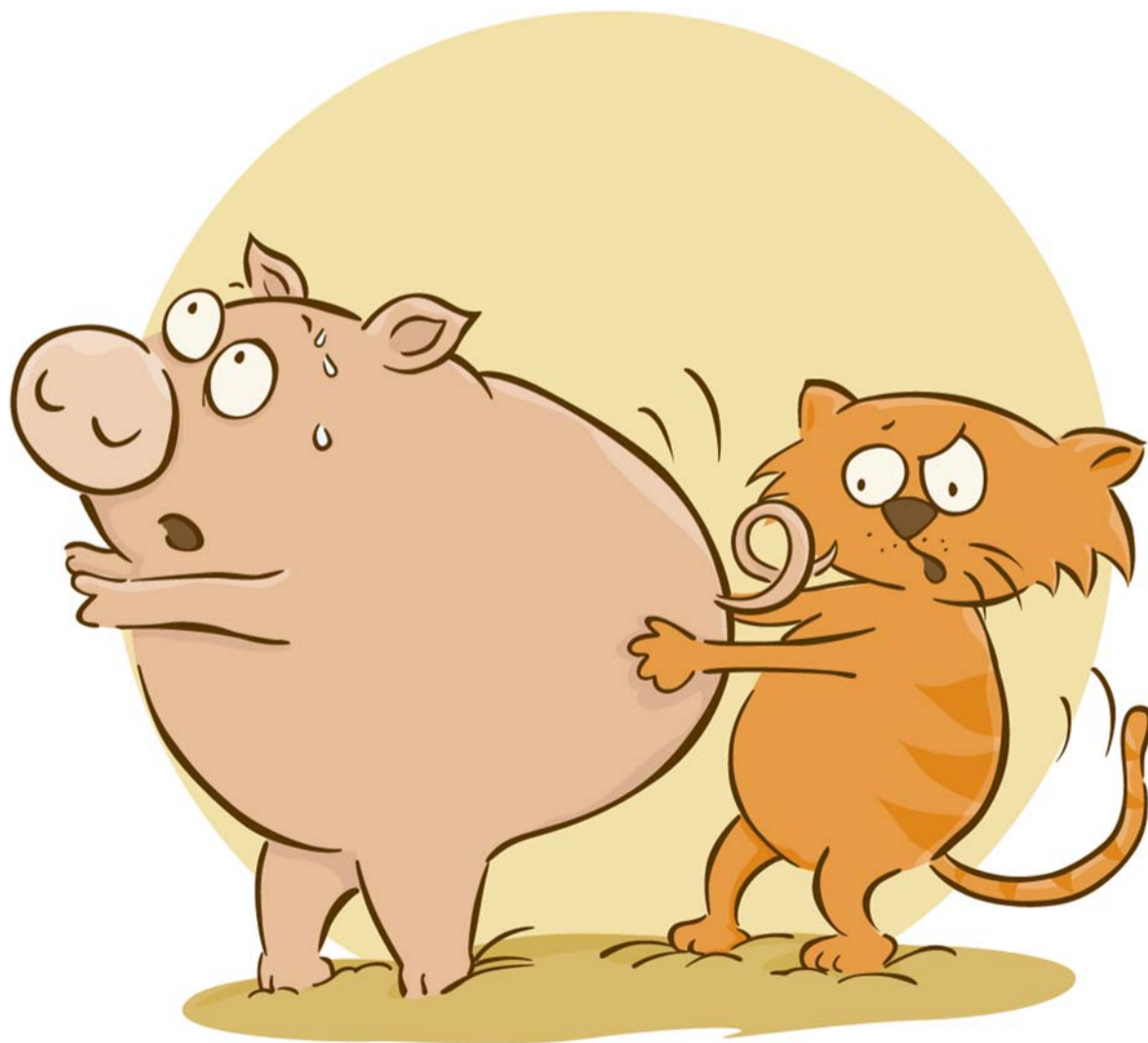
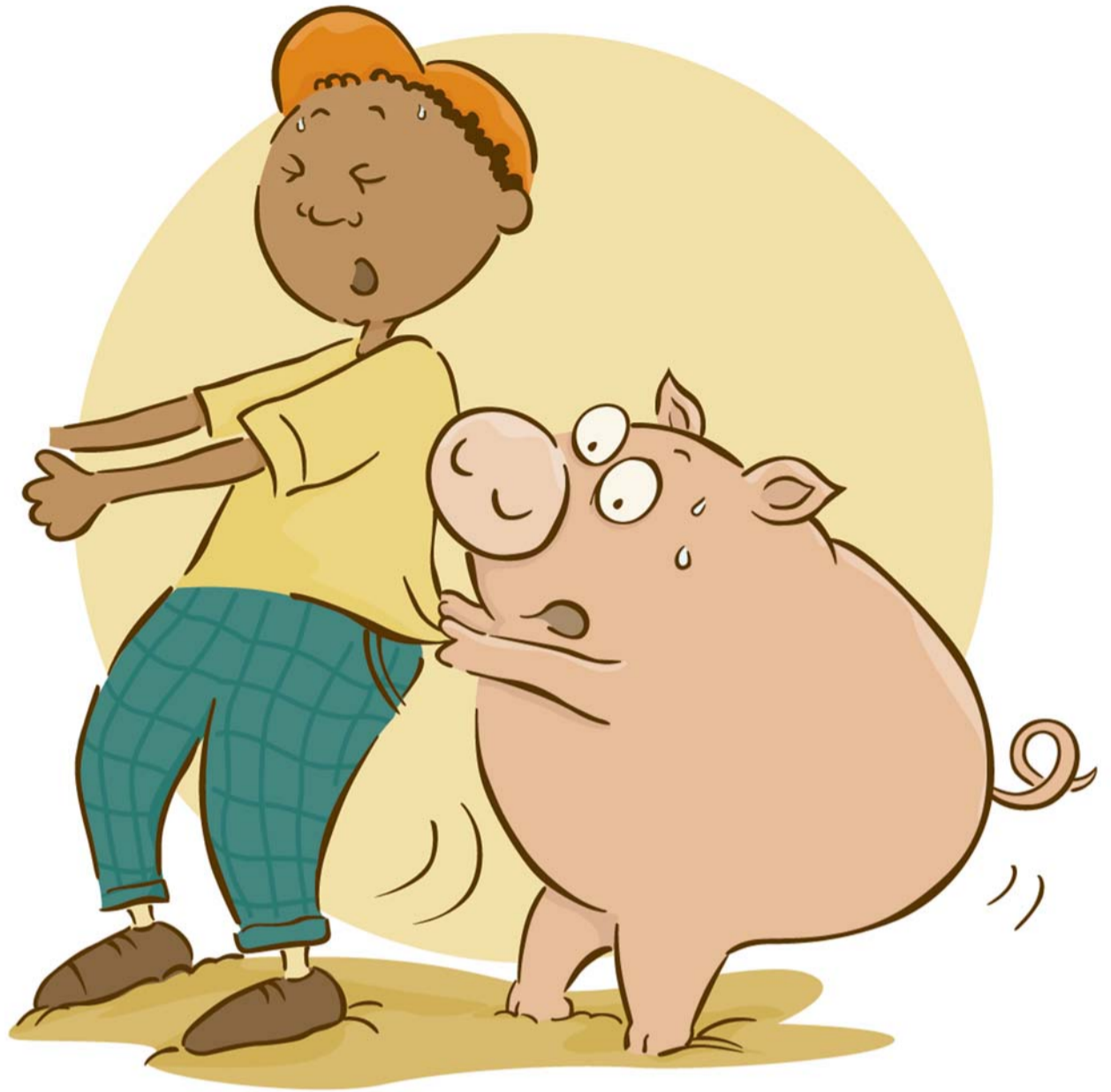


Morwaabone a tshwara mmaagwe thata mme ba goga mmogo ba le bararo, ba goga ba bo ba *goga*. Mme segwete se ne se sa ntse se sa kumoge.

‘Banna! Segwete se se segolo tota!’ morwa a akanya jalo, mme a bitsa kolobe ya bone go tla go ba thusa.

Kolobe ya ema ka maoto a a kwa morago mme ya tlamparela morwa thata. Ba goga mmogo, ba goga ba bo ba *goga*. Mme segwete se ne se sa ntse se sa kumoge.

‘Banna! Segwete se se segolo tota!’ kolobe ya akanya jalo, mme ya bitsa katse go tla go ba thusa.



Katse ya tlolela mo leboteng, ya tlamparela kolobe thata. Ba goga mmogo, ba goga ba bo ba *goga*. Mme segwete se ne se sa kumoge.

‘Banna! Segwete se se segolo tota!’ katse ya akanya jalo.

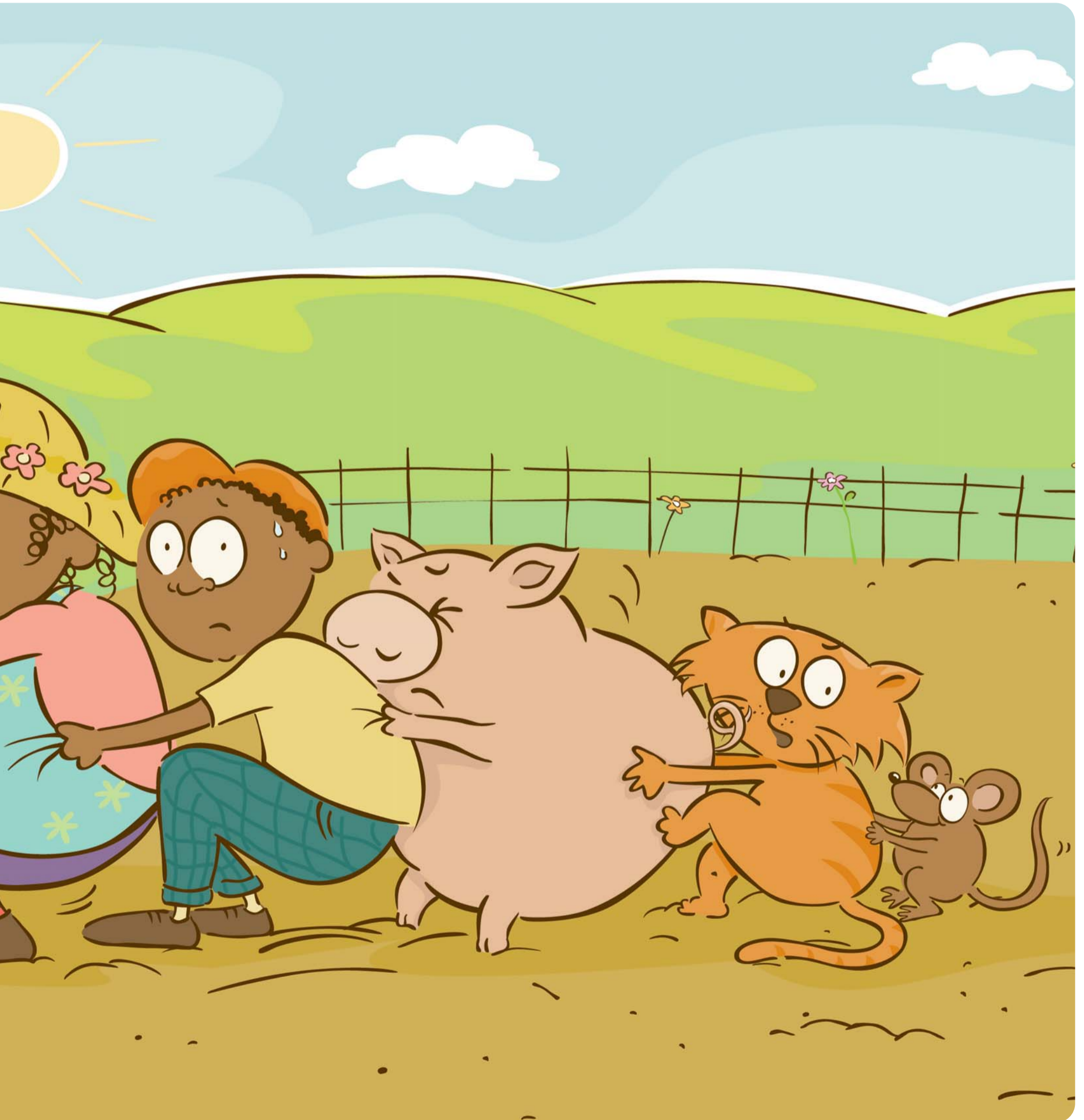
Botlhe ba ne ba lapisitswe ke go goga lobaka lo lo leele.

'Segwete se se ka se tswe,' Molemi Tau a rialo a hutsafetse.

Morago ga moo katse ya re, 'A re lekeng la bofelo,' ya bitsa peba go tla go ba thusa.



Ka jalo peba ya tshwara katse, yone ya tshwara kolobe, kolobe yone ya tshwara mosimane, mosimane ene a tshwara mmaagwe, mmaagwe a tshwara Molemi Tau, mme botlhe ba goga, ba goga ba bo ba *go-o-o-o-ga* ...



Segwete sa somoga sa re SOMOGI!

Pebanyana ya ema ya itlhotlhora lerole. Ya ema e tthamaletse e bo e gogomosa mesifa ya yone. 'Lo mpitse gape nako nngwe le nngwe fa lo tlhoka thuso,' ya rialo, mme ya tswa ya tsamaya e ikgantsha.

Ke mang yo o neng a ka akanya gore peba e nnye jalo e ne e ka kumola segwete se segolo jalo?



# 4 Phefo le letsatsi

*E theilwe mo leinaneng la ga Aesop  
'Phefo ya bokone le letsatsi'*



## PELE O BUISA KGANG

**Tlotlofoko:** tthomamisa gore o itse bokao jwa mafoko ano setsokotsane, segagane, fegelwa, leinane, kganetsano, ritibetseng, kgerisa, dikgoka

Letsatsi lengwe go le mariga, phefo le letsatsi di ne di ganetsana.

‘Ke nonofile go go feta,’ phefo ya rialo. ‘Ke nonofile tota go ka diga ditlhare tse di telele.’

‘Nnyaa,’ letsatsi la rialo, ‘Ke nonofile go go feta. Ke ka tukisa sekgwa sotlhe.’

‘Nna ke ka tsaya molelo wa gago ke bo ke ja naga yotlhe ka one le go senya sengwe le sengwe se se mo tseleng ya one,’ phefo ya rialo.



Ba tswelera ba ganetsana ba sa fetse. Ka yone nako eo, ga tla monna mongwe a apere diaparo tse di bothitho tsa mariga. O ne a apere jeresi e kima ya wulu.

‘A re tlogele go ganetsana mme re leke re bone,’ phefo ya goa jalo. ‘Morago ga moo re tla bona gore ke mang yo o nonofileng go feta yo mongwe! Yo o ka apolang monna yole jeresi o tla nna mofenyi.’

‘Go siame,’ letsatsi la rialo. ‘A go simolole wena phefo, tswelera!’





Phefo ya simolola go foka jaaka setsokotsane go dikologa monna yono fa a ntse a tsamaya. Monna a simolola go roroma fa phefo e tsididi e ntse e mo phaila kwa le kwa, mme a kopela jeresi gore a itshireletse.

Phefo ya foka thata go feta moo, e thatafaletsa monna yono go tsamaya. E ne ya foka fela thata ya tlatsa lefatshe lotlhe ka lerole le ka matlhare. E ne ya foka thata gore e bo e phaila hutshe ya monna yono. Seno sa dira gore monna yono a kopele dikonopo tsothe tsa jeresi ya gagwe.



Phefo ya foka ka maatla otlhe a yone. Ya foka thata gore e bo e dige seolelatlakala le banka ya legong. Mme seno sa dira gore monna yono a tswale jeresi ya gagwe ka go e tshwara thata.

Jaanong phefo e ne e fegelwa thata e bile e lapile. Ya emisa go foka.

‘A go tsene wena jaanong, letsatsi. Dira bojotlhe jwa gago,’ ya rialo.



Letsatsi la tswa ka fa morago ga leru. La bonesa ka bonolo, le romela marang a a bothito. La thuthafatsa mowa le mmu o o nang le segagane. Monna a tlogela go roroma, a ipelela bothitho jwa letsatsi mo mmeleng wa gagwe.

Letsatsi le bonesa thatanyana le go thutafa go ya pele. Monna a golola thae, a bo a kopolola jeresi.



Marang a letsatsi a gotela go ya pele.

Go ise go ya kae monna yono a apola jeresi.

Letsatsi le phefo ba didimala lobakanyana. Ba nna ba lebile monna yono a mena mabogo a hemepe, a bo a lathela jeresi mo godimo ga legetla. Ba mo leba a sela hutshe a bo a tswela ka leeto la gagwe. Go ise go ye kae ke fa monna yono a nyeletse.

Phefo ya simolola go bua ka nako eo. 'O dirile sentle, letsatsi,' phefo ya rialo e buela kwa tlase. 'O fentse. Ruri o nonofile go mpheta.'

'Ke a leboga, phefo,' letsatsi le rialo. 'Ke katswa ke fentse, mme gone ke a itse gore le wena o nonofile tota.'

Morago ga moo phefo ya tswa ya ya go foka mo godimo ga lefatshe le lewatle, mme letsatsi la tswela ka leeto la lone go tswa botlhaba go ya bophirima.





# Buka e Tona 6

Dibuka tse di Tona ke motswedi o o siameng go e gaisa ya puisokopanelo. Buka e Tona nngwe le nngwe ya *Vula Bula* e na le dikgang di le nne tse di farologaneng tse di golaganang le dibuka tsa go ithuta go buisa ka ditlhogo tsa tsone tse di tshwanang. Ditshwantsho tsa mebala e mentle e e tseneletseng le mekwalo ya go buisetsa kwa godimo di dira mmogo go dira gore ba rate kgang le go rata go buisa. Go tlotla ka ditshwantsho go tla godisa dikgono tsa morutwana tsa go leba ditshwantsho le go di tlhalosa e bile go ba rotloetsa go dirisa tlotlofoko e ntsi e e tlhagisang maikutlo sentle kwantle ga go inyatsa. Kgang nngwe le nngwe e eteletswe pele ke lenaane la mafoko a tlotlofoko a barutwana ba tshwanetseng go a tlhaloganya gore ba kgone go tlhaloganya kgang.



## Buka e Tona 1

1. Bala
2. Ijoo!
3. Robala
4. Se dire jalo

## Buka e Tona 2

1. Sia!
2. Dipopego
3. Tiro go e dira
4. Dikologa

## Buka e Tona 3

1. Modumo
2. Re a neela
3. Seba
4. Rre le lese

## Buka e Tona 4

1. Legae
2. Leeto
3. Thusa!
4. Neo o kae?

## Buka e Tona 5

1. Ke lebidi la ga mang?
2. Tabogang lo tikele
3. Lelapa mo lebenkeleng
4. Leino

## Buka e Tona 6

1. Go thuba fensetere!
2. Borotheo jo bo monate
3. Segwete se segolo
4. Phefo le letsatsi

## Buka e Tona 7

1. Go bolokela ka moso
2. Dikeletso tse tharo
3. Sopo ya leje
4. Lebelo le legolo

## Buka e Tona 8

1. Tau le peba
2. Re baka le Nkoko
3. Toropo ya rona
4. Aforika Borwa wa rona

# SETSWANA