

Pale 1

Tau le tweba



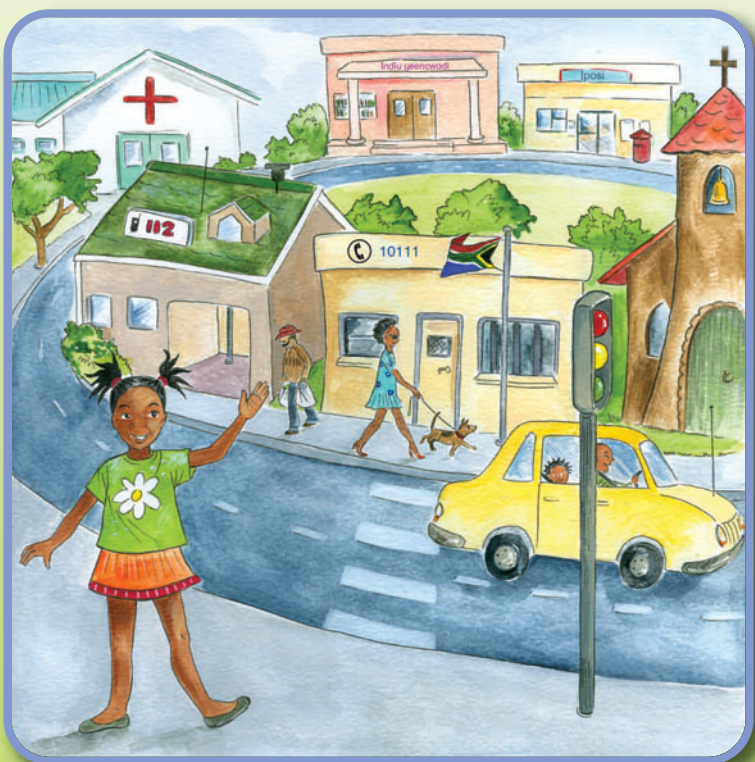
Pale 2

Ho baka le nkgono



Pale 3

Toropo ya haeso



Pale 4

Afrika Borwa ya rona





Buka e Kgolo 8

Dikahare

1. Tau le tweba.....	1
2. Ho baka le nkgono	9
3. Toropa ya haeso	17
4. Afrika Borwa ya rona.....	25



Dibuka tse Kgolo tsa Thuto ya Motheo

Diphatlaladitswe ka 2017 ke Molteno Institute for Language and Literacy

Ditsheheditse ka ditjhelete ke Zenex Foundation



Buka e Kgolo 8

- Mohlophisi wa tlhahlamano ya dibuka: **Jenny Katz**
- Bohlahisi ba pale: **Mirna Lawrence** le **Jenny Katz**
- Setsebi sa puo ya Sesotho: **Mmasibidi Setaka**
- Bahlophisi ba Sesotho: **Virginia Khumalo (VK)** le **Matshediso Mokoena**
- Batshwantshi: **Vusi Malindi** le **Marleen Visser** - 1. Tau le tweba, **Shayle Bester** - 3. Toropa ya haeso, **Marleen Visser** - 4. Afrika Borwa ya rona (leqephe la 25 le la 33)
- Ditshwantsho: **Umuzi Photo Club** - 2. Ho baka le nkgono
Diteboho di fitisetswa ho: **Evelyn Seipati**, **Birdie Nkuwe Bambo** le **Kololo Phasha**
4. Afrika Borwa ya rona
iCLIPART.com (*phenkwene*, leqephe la 30),
Schalk Viljoen (*kgalejone*, leqephe la 30)
- Boalo le boqapi: **Resolution**



Creative Commons Attribution-NonCommercial-NoDerivatives (CC BY-NC-ND) 4.0 International Licence

Disclaimer: You are free to download and share this work as long as you attribute the Molteno Institute for Language and Literacy, but you may not change this work in any way or use it commercially.

© 2017 Molteno Institute for Language and Literacy

ISBN 978-1-77580-509-0



1 Tau le tweba

E thehilwe paleng ya Aesopa



PELE O BALA PALE ENA

Netefatsa hore o utlwisisa seo mantswe ana a se bolelang:
fumana, hlonama, nqadile, hlekefetsa, molaetsa, ikgetha, rora,
ikemisetsa, hloleha, thothomela, kokona, thapo, tlhompho,
buseletsa

Ke nako ya kgefutso, mofumahadi Molefe o ile a fumana Kabelo a Ila lebaleng la dipapadi.

‘Hobaneng o hloname, Kabelo? Mpoelle ho etsahetseng,’ a botsa ka bonolo.

‘Thabo le Thabiso ba nqadile hoba ke le monyane. Ba mpitsitse tweba e nyenyane ba ba ba re nkeke ka hlola ke ba moholo le ho ba matla jwalo ka bona,’ ho bua Kabelo a hloname.

Mofumahadi Molefe a mo aka. ‘O se ke wa dumella bashemane bao ba sa utlweng ba o utlwise bohloko, Kabelo. Ha ho bohlokwa hore monna o moholo hakae, ke hore o lokile le mosa ha kae ho leng bohlokwa,’ a rialo. ‘Ke tla hlalosa sena ho Thabo le Thabiso le ho barutwana ba phaposi bohle.’



Mofumahadi Molefe a nahana ka Kabelo haholo letsatsing leo. A ipotsa hore a ka emisa bana ba baholo jwang hore ba se ke ba tshosa ba bang.

Yaba mofumahadi Molefe o ne a na le mohopolo o motle. O tla ba balla pale ya tau e hlekefetsang le tweba e nyenyane.

Letsatsi le hlahlamang, mofumahadi Molefe a bitsetsa bana mmateng ka nako ya pale.

‘Mamelang hantle pale eo ke tlleng ho le balla yona kajeno. E na le molaetsa o ikgethang,’ a rialo. ‘Kamorao ho moo re tla bona hore le ithutile eng.’

Bana ba dula ba thotse ha mofumahadi Molefe a qala ho bala.



Tau le tweba

Ka tsatsi le leng tau e ne e robetse moriting wa sefate ha tweba e nyenyane e feta sefahlehong sa yona. Sena se ile sa tsosa tau mme ya e halefisa haholo.

‘O tla patalla molato oo wa hao,’ ya rora, ya tshwara tweba ya bula molomo wa yona ho e ja.

‘Tjhe, ka kopo o se ke wa nja!’ ho qekisa tweba e tshohileng. ‘Ke ne ke sa ikemisetsa ho o tsosa. Ha o ka ntlohela ka tsamaya, mohlomong ka letsatsi le leng ke tla o thusa.’

Tau ya rora ka setsheho. ‘Wena? O nthuse? Empa o monyane ebile o a fokola ebile ha o na molemo! O ka nketsetsa eng?’

Ya phahamisa tweba ka mohatla, ya e tliša ka pele ho molomo wa yona. Empa he, ho na le hore e mo je, tau ya re, ‘O a ntshehisa, ebile o monyane haholo ho ka ba dijo ho nna, ke tla o tlohela o tsamaye!’

Yaba, ka tlhaka ya lenala la yona, e tlohela tweba e tshohileng hore e tsamaye.



Kamora matsatsi a mmalwa, tau e ne e tshwasehile lerabeng la batsomi. Tau e ne e hloleha ho itshwasolla diropong empa ha e ntse a leka ho itshwasolla, ke ha diropo di ntse di mo tshwara ho feta. Matla a tau, boholo ba yona, manala a bohale le meno a tshabehang di ne di se na thuso ho yona. E ne e tshwasehile.

Tau ya rora ke tshabo le kgalefo. Ya rora ho fihlela lefatshe le thothomela.



Tweba ya utlwa ho rora ha tau yaba e ya ho bona hore molato ke eng. Ya fumana tau e bothile fatshe, e tlangwe ka thata ka diropo lerabeng.

Tweba ya hopola tshepiso eo e e entseng, yaba e re, 'Tau, o ile wa dumela hore o se ke wa ntja. Jwale o mathateng ke lekgetlo la ka hore ke o thuse.'

Tweba ya qala ho kokona thapo ho potoloha tau. Kapele ke ha meno a yona a manyane a entse lesoba le leholo ho lekana hore tau e ka baleha. E ne e lokolohile hape.



Tau ya sheba ka ho tweba ya inamisa hlooho ya yona ka tlhompfo.

‘Ke a leboha, tweba e ratehang,’ ya bua ka bonolo. ‘Ke ne ke fositse ka ho o tsheha ka ho ba monyane. O pholositse bophelo ba ka.’

‘Ke ile ka tshepisa hore ke tla o buseletsa molemo ka letsatsi le leng. Ke ne ke nepile ha ke ne ke re tweba e nyenyane e ka thusa tau e kgolo,’ ho rialo tweba.

‘O ne o nepile,’ ho dumela tau. ‘Le ba baholo ba matla ka nako e nngwe ba ntse ba hloka metswalle e menyane, e fokolang. Empa ha ho letho le lenyane le ho fokola ka pelo ya hao kapa kelello.’

Tau ya kobela hlooho ho tweba hape.

Yaba ka bobedi ba tsamaya mmoho.



Mofumahadi Molefe a kwala buka. Bana ba ne ba thotse bohle ka phaposing.

‘Le utlwisisa molaetsa wa pale, bana?’ a botsa. Bana kaofela ba dumela ka dihlooho.

‘Re ithutile ho hong ka pale ena,’ ho bua Thabo le Thabiso.

Mofumahadi Molefe a bososela. ‘Jwale, ho na le seo le ratang ho se bua ho Kabelo?’

Bashemane ba babedi ba ya ho Kabelo ba re, ‘O ka ba monyane, empa ha re betere ho o feta hoba feela re le baholo le ho ba matla. Re tshepisa hore ha re sa tla o hlekefetsa le haele mang kapa mang, lekgale.’

Bohle ka phaposing ba opa diatla.

Mofumahadi Molefe a oma ka hlooho ebile a nahana hore kaekae hole tau le tweba di ne di tsheha.



2 Ho baka le nkgono



PELE O BALA PALE ENA

Netefatsa hore o utlwisisa seo mantswe ana a se bolelang:

180°C, resepe, folouru, sefa, motswako, fehla, *vanilla essence*, kopanya, hlahloba, tshupanako, tswekere ya aeing, dipompong tse makgolo-le-dikete, kgabisa, hasanya

Dumela! Lebitso la ka ke Birdie. Kajeno nkgono wa ka o thusa nna le motswalle wa ka Kolo ho etsa dikuku-kopi tsa vanilla. Re shebe ha re baka. Ke monyaka!

Re hlatswa matsoho a rona ha nkgono a beha onto ho 180°C hore e tjhese.

Jwale ke nako ya ho baka!



Pele, re sheba resepe ho lekola hore re hloka folouru, poiri ya ho baka le letswai le lekae. Nkgono o re bontsha hore re sebedisa thipa jwang ho lekanya folouru ka hodima kopi. A tshela poiri ya ho baka le letswai folourung. Yaba o re bontsha hore re di sefa jwang ka sekotlolong sa ho tswaka.

‘Sena se tlatsa moya motswakong hore dikuku di kokomohe hantle ka ontong,’ a rialo.





Nkgono a tshwatla mahe a mabedi, a fehla ka fereko a nto a tshela ka sekotlolong sa motswako. Kolo a tshela kopi ya tswekere. Ka tshela lebese le oli ka hloko. Ya ho qetela, nkgono a tshela kgaba e nyane ya vanilla essence. Mmmm, ho nkgaha ha monate!



Nkgono a kopanya motswako ka lefehlo la motlakase. O tlameha ho tshwara lefehlo le sekotlolo ka thata. Nkgono a ntumella ke etse le yena empa ha se ntho e bonolo jwalo kaha e shebahala!

Ha nkgono a ntse a tswaka, nna le Kolo re tlotsa dipane ka mafura.

Nkgono a emisa ho tswaka. O sebedisa kgaba ho lekola hore ebe motswako o boreledi, o bonolo le ho ba bobebe naa. Empa motswako o itshwarella kgabeng ya hae.

‘E hloka ho tswakwa hape!’ a rialo.

Kamora metsotso e meng e mmalwa ya ho tswaka, nkgono a hlahloba motswako hape. Kgetlong lena o tsholoha ha bobebe kgabeng. Motswako o loketse ho ya ka dipaneng!



Nna le Kolo re na le dipane ka mong. Nkgono a re bontsha hore re tsholla jwang kgaba e tletseng ya motswako ka paneng. Re leka ho tshela motswako o lekaneng wa motswako ka paneng hore dikuku di lekane. Re tshela halofo ya kopi feela hoba motswako o hloka ho kokomoha.

Resepe ya dikuku-kopi



Metswako (e etsa tse 24)

- 2 dikopi folouru
- 2 dikgabana poiri ya ho baka
- ½ kgabana letswai
- 2 mahe
- 1 kopi tswekere
- ½ kopi lebese
- ½ kopi oli
- 1 kgabana vanilla essence





Nkgono a kenya dipane ka ontong. Dikuku di bakwa metsotso e 15. Nna le Kolo ra nyeka kgaba tsa rona ra ja motswako o setseng sekotlolong, ho fihlela ho se na motswako o setseng.

‘Bona, nkgono! Tsena ha di hloke ho hlatsuwa jwale!’ ra rialo.

‘Mohlomong ha ho jwalo,’ ho tsheha nkgono, ‘empa difahleho tsa lona di batla ho hlatsuwa!’

Ha re ntse re hlatswa, re phumula, re hlwekisa le ho phutha, dikuku di a kokomoha ka ontong. Kapele ke ha kitjhini e tletse monkgo o monate, o tjhesang wa ho baka.



Tshupanako ya onto ya lla, dikuku di se di lokile! Nkgono a sebedisa ditlalafo tsa onto ho ntsha dipane tse tjhesang ka ontong. A beha dipane kahodima setofo ka hlooko hore di fole.

Nkgono o se a lekantse tswekere ya aeing le metsi, a tshela ka sekotlolong. Jwale ke sebedisa kgaba ho tswaka aeing ho fihlela e ba ntle e ba tenya.

Kolo a lata dipompong tsa di-jelly tot, ditjhokolete, dipompong tse nyane tse makgolo-le-dikete, le dibolo tse nyane tsa silivera tseo re tla kgabisang dikuku ka tsona.



Resepe ya aeing (bakeng sa dikuku tse 24)

- 1½ dikopi tsa tswekere ya aeing
- 3 dikgaba metsi



Ho kgabisa dikuku ke karolo eo ke e ratang!

Ha dikuku di se di fodile, ra tshela kgaba e tletseng ya aesing mahareng a e nngwe le e nngwe re hasanya mekgabiso ya dikuku. Yaba re etsa dipaterone dikukung. Re sebedisa di-*jelly tot*, ditjhokolete, dipompong tse nyane tse makgolole- dikete, le dibolo tse nyane tsa silivera.

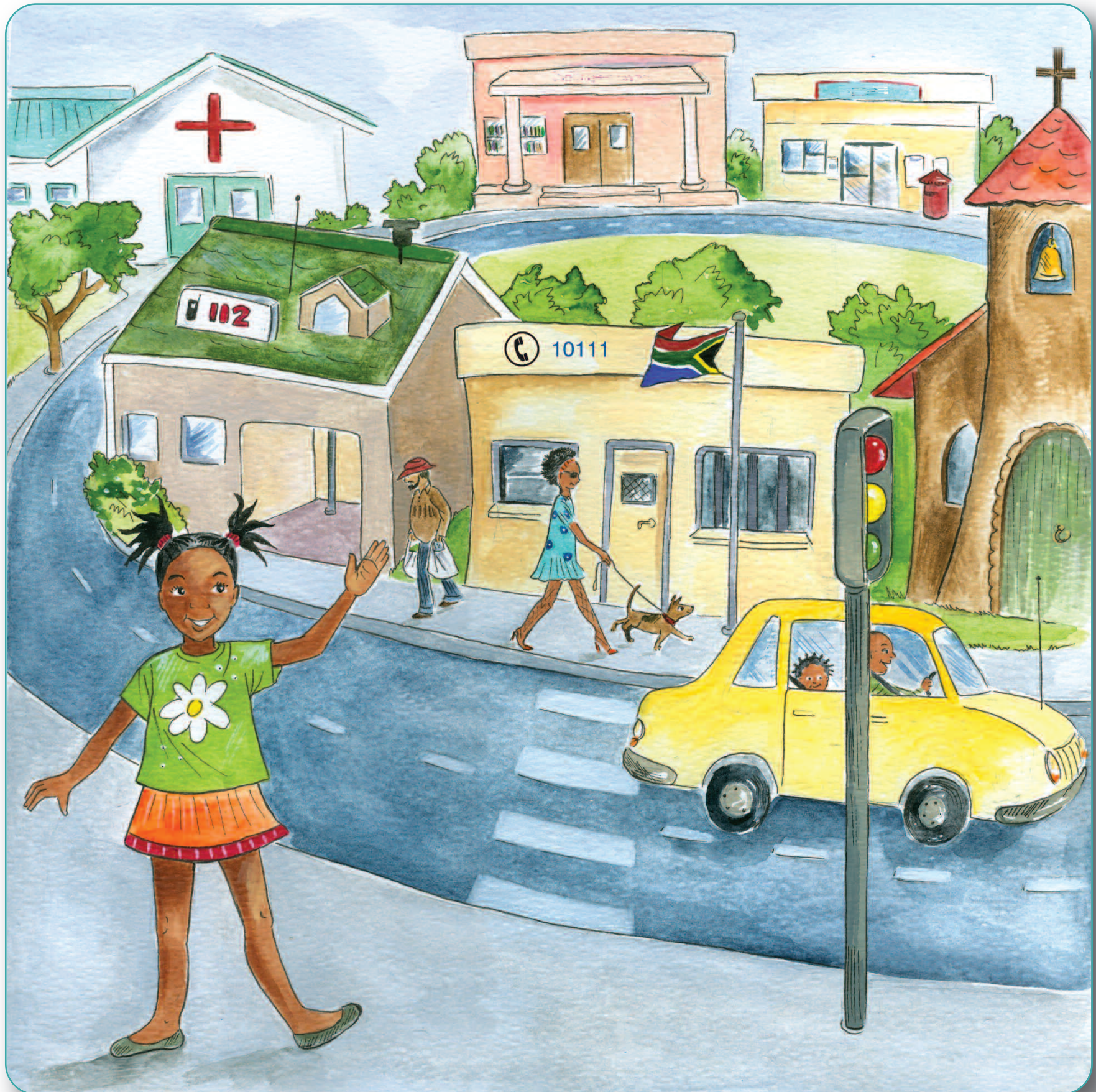
Dikuku tsa rona di shebeha di le monate! Ke a tshepa di tla latsweha ha monate jwalo kaha di shebeha.

‘Hankake ka emela ho ja dikuku tsena mokateng wa nkgono wa letsatsi la hae la tswalo hosane!’ ka rialo ho Kolo.

‘Le nna!’ a rialo, a nyeka aesing ya ho qetela menwaneng ya hae.



3 Toropa ya haeso



PELE O BALA PALE ENA

Netefatsa hore o utlwisisa seo mantswe ana a se bolelang:
mamello, tshebeletso, moetapele, mosupuruthendente, kganna,
sekebekwa, seteishene sa ditimamollo, polokeho, hlahloba,
makasine, ralaeborari, maswabi, setempe, ngolla, baesekopo

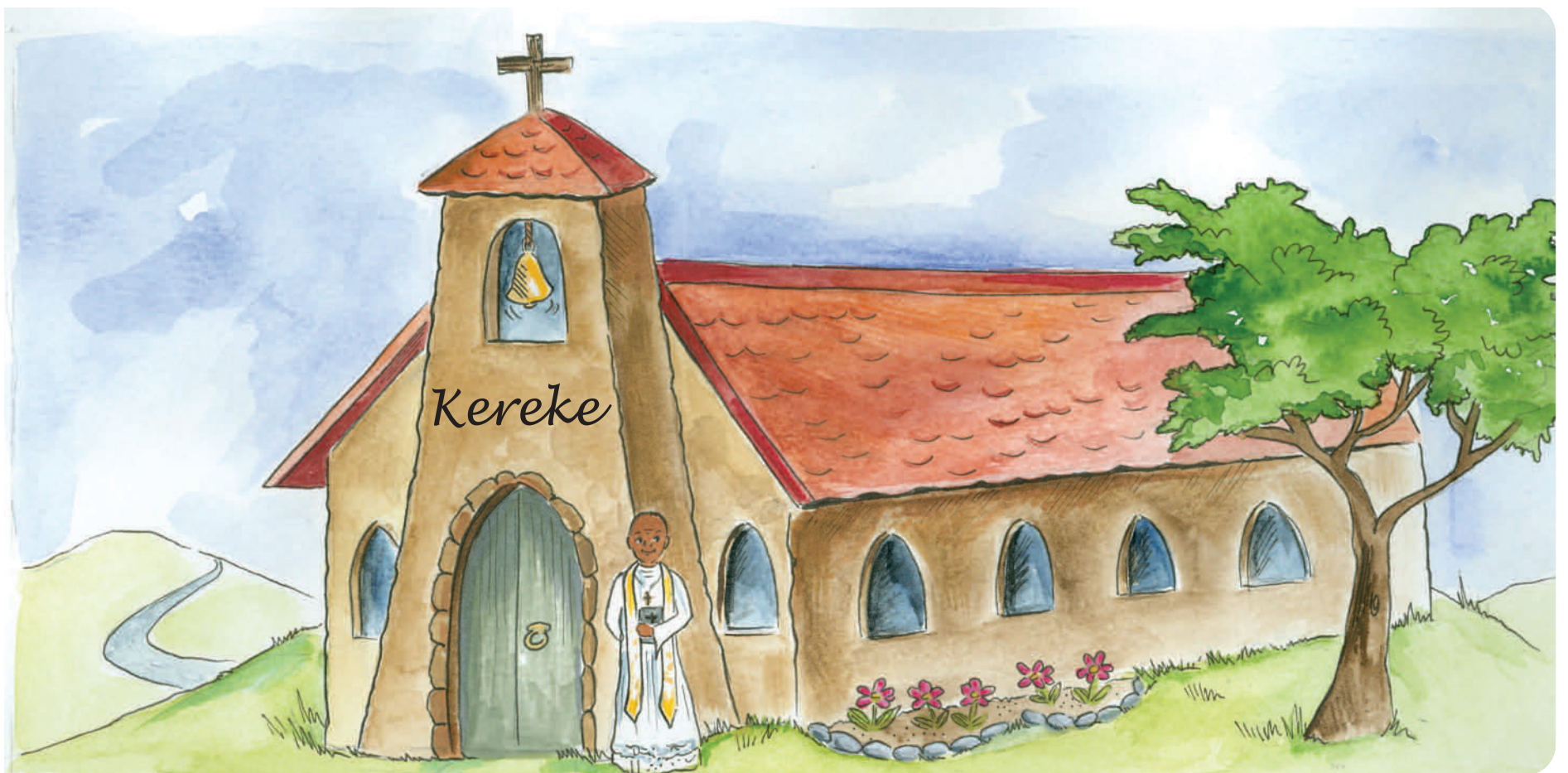


Dumela! Ke nna Karabo. O amohetswe toropong ya haeso! Ke thabile haholo hore o tile ho tla eta. Tloo le nna. Ke tlo o bontsha toropo.

Sena ke sekolo sa ka. Ke sekolo sa poraemari. Ke sehlopheng sa bobedi selemong sena. Ke rata sekolo. Titjhere wa rona o re ruta ho bala le ho ngola hantle, le ho sebetsa ka dipalo. O re ruta ka lefatshe la rona re tsebe ho ithuta dintho tse ntjha. O lekola mosebetsi wa rona a re hlalositse ha re sa utlwisise. O bohlale, o mosa ebile o na le mamello.

Mohlomong ke tla ba titjhere ha ke se ke hodile?





E na ke kereke ya rona.
Malapa a mangata a rapela
kerekeng ena. Lelapa leso le
nna re ya kerekeng Sontaha se
seng le se seng.

Moruti o qala tshebeletso ka
ho re etella pele ka thapelo.
Ebe re mamela thero ya hae
ka hloko. E dula e na le
molaetsa wa bohlokwa ka
Modimo ho rona.

Moruti o bina difela tse monate le sehlopha sa
mmino. Ka nako e nngwe o phetela bana
dipale tsa Bebele kamora tshebeletso. O etsa
le ditshebeletso tsa setjhaba. Ke moetapele
wa setjhaba sa rona.

Mohlomong ke tla ba moruti ha ke se ke
hodile?





Mane ke sepoleseng. Sheba!
Mosupuruthendente o eme ka ntle. O
dula a shebahala hantle ka yunifomo
ya hae e bolou.

Mapolesa a rona a thusa ho re
sireletsa. Ba etsa bonnete ba hore
batho kaofela ba latela molao. Ba
tshwara dikebekwa, ebile ba tseba le
ho re thusa ka eng kapa eng ha ntho e
mpe kapa e kotsi e etsahala.

Ke lakatsa eka nka kganna koloi ya
sepolesa. Nka letsa phala ya
tshohanyetso le mabone a panyang ke
kganne ka lebelo! Ha ho sekebekwa se
ka bang sa baleha ho nna!

Mohlomong ke tla ba lepolesa ha ke se
ke hodile?





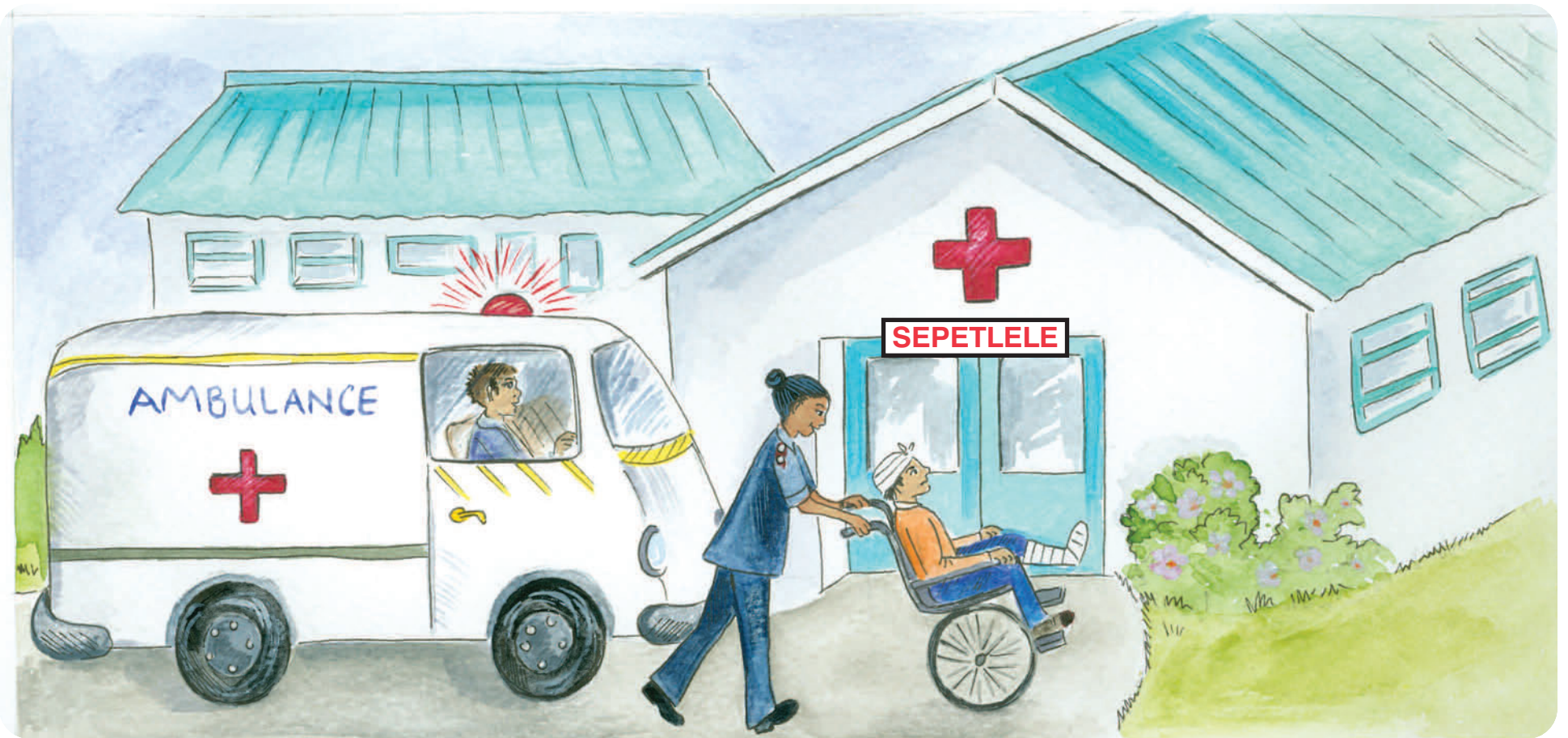
Jwale ke sebakeng seo ke se ratang – seteisheneng sa ditimamollo!

Ke rata enjine e benyang, e kgubedu ya mollo! Batimi ba mollo ba hlwa dilere tse telele ho fihlela meahong e metelele ha e tjha. Le lethopo la metsi le le lelele hoo le ka thatolohang ho theosa le seterata!

Mosebetsi oo batho bana ba o etsang ekare wa dibaesekopong! Batimi ba mollo ba sebete haholo. Ba mathela meahong e tjhang ho pholosa batho, le ha mollo o tjhesa ebile o le kotsi. Kgwedi e fetileng setimamollo se tlike sekolong sa ka ho re ruta ka polokeho mollong.

Mohlomong ke tla ba setimamollo ha ke se ke hodile?





Mane ke sepetelele. Ke tseba hore ke sepetelele hoba ke bona sefapano se seholo se sekgubedu ka hodima lemati. Naa o bona koloi ya bakudi kante? E sebedisetswa ho tliša batho ba kulang haholo kapa ba lemetseng haholo sepetelele.

Baaki sepetelele ba thusa dingaka ho re hlahloba. Ba fumana hore ho etsahalang ha re kula e be ba etsa kahohle ho re etsa re ikutlwe betere. Ke rata baaki empa ha ke rate moriana le ente tseo ba mphang tsona!

Mohlomong ke tla ba mooki ha ke se ke hodile? (empa ha ke na ho hlaba diente!)





O rata ho bala dibuka? Haeba ho jwalo, laeborari ke sebaka sa hao! Ke sebaka se kgutsitseng moo o ka balang ka kgotso.

Laeborari ya toropong ya ka e tletse lesedi. Lesedi le leng le dibukeng le dimakasineng, le leng le dikhomphuthareng. Haeba re na le dipotso, boralaeborari ba re thusa ho fumana dikarabo. Ba boela ba re thusa ka ho fumana dipale tse lokileng ho di bala le ho re thusa ho aha tsebo ya rona. Re kadima dibuka ho balla hae, hape ha re di kgutlisa re fumana tse ntjha.

Mohlomong ke tla ba ralaeborari ha ke se ke hodile?



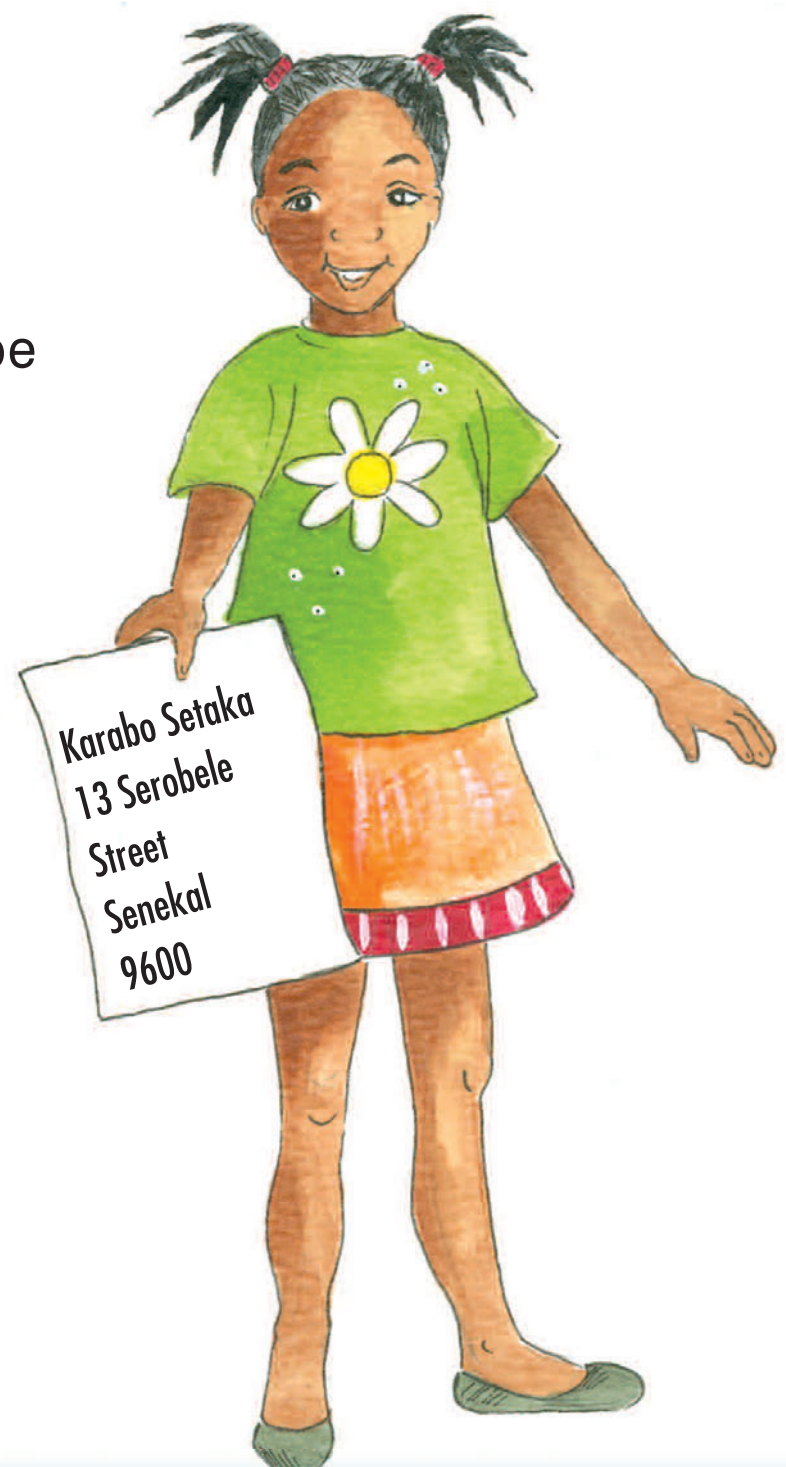


Jo! E se e le nako ya hao ya ho tsamaya? Ke maswabi!

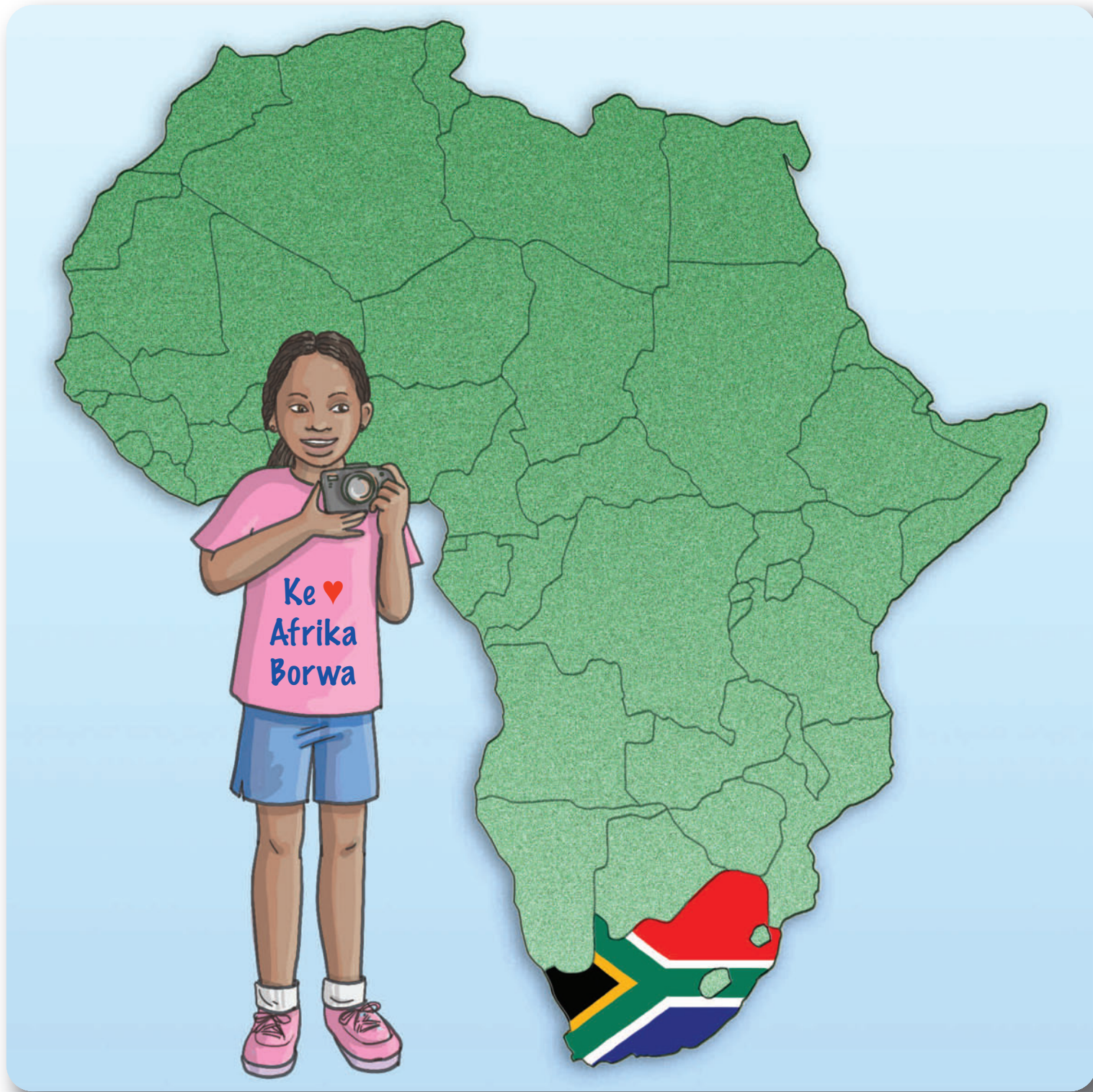
Ha re fanane diaterese. Na o bona poso mane? Re ya moo ho reka ditempe le ho romela diphasele. Ke tla o ngolla ke pose lengolo la ka ka lebokoseng la poso le lekgubedu. Ebe jwale ke tla emela raposo ho tliša lengolo le tswang ho wena.

Ke tshepa hore o thabetse ho bona karolo e itseng ya toropo ya ka. Ke kopa o tle hape haufinyane! Jwale ke tla o isa ho ya bona banka, baesekopo, le mabenkele ao ke a ratang kaofela!

Mohlomong ke tla o etela toropong ya hao ka letsatsi le leng!



4 Afrika Borwa ya rona



PELE O BALA PALE ENA

Netefatsa hore o utlwisisa seo mantswe ana a se bolelang:

setjhaba/botjhaba, puo ya molao, letshwao la kano, merabe, lewana, tshepe (lewana le phoofolo), hlaha, matsa, mohope, diantshi, letswapo, lehwatata, phororo, mabopo, meetlo, mookoding

Ka selemo sa 1994 Afrika Borwa e ntjha e ile ya tswalwa!

Re ile ra amohela moporesidente wa rona ya bohlale, Nelson Rolihlahla Mandela (Madiba).

Ra bina pina ya rona e ntle ya setjhaba *Nkosi Sikelel' iAfrika*, e nang le dipuo tse molaong tse hlano.

Re ile ra phahamisa folakga ya rona e kganyang e ntjha – e leng yona folakga feela e nang le mebala e tsheletseng e fapaneng lefatsheng ka bophara!



folakga ya setjhaba



letshwao la kano



Madiba

Nkosi sikelel' iAfrika

Nkosi sikelel' iAfrika
Maluphakanyisw' uphondo lwayo,
Yizwa imithandazo yethu,
Nkosi sikelela, thina lusapho lwayo.

Morena boloka setjhaba sa heso,
O fedise dintwa le matshwenyeho,
O se boloke, O se boloke setjhaba
sa heso,
Setjhaba sa South Africa – South Africa.

Uit die blou van onse hemel,
Uit die diepte van ons see,
Oor ons ewige gebergtes,
Waar die kranse antwoord gee,

Sounds the call to come together,
And united we shall stand,
Let us live and strive for freedom,
In South Africa our land.

pina ya setjhaba

Ekaba o bona mongolo o tlase letshwaong la kano ya rona? E bolela “kopano ya merabe e fapaneng”. Ka selemo sa 1994 re ile ra kopana re le setjhaba se le seng sa naha.

Tjhelete ya Afrika Borwa e bitswa ka diranta le disente. Re e ngola ka tlhaku ya 'R' e kgolo le ya 'c' e nyane. Ranta e le nngwe e lekana le disente tse 100.

Re na le 5c, 10c, 20c, 50c, R1, R2 le R5 tsa lewana. Tjhelete e lewana e entswe ka tshepe tse fapaneng. Tjhelete e lewana ka nngwe e na le letshwao la kano ka pele, le semela kapa phoofolo ya Afrika Borwa ka morao.

Ka pele




Ka morao

kokolofitwe shweshwe porotia strelitzia




5c 10c 20c 50c

Ka pele



Ka morao

tshepe tholo pudumo



R1 R2 R5 R5

Re na le tjhelete ya pampiri ya banka ya R10, R20, R50, R100 le R200. Tjhelete ya pampiri ya banka e entswe ka pampiri mme e na le mebala e fapaneng. Tjhelete ka nngwe e na le setshwantsho sa Nelson Mandela ka pele le phoofolo e hlaha e fapaneng ka morao. Diphoofolo tse na tse hlano tse hlaha ke tsona tse kgolo tsa bohlokwa lefatsheng. Ka Sekgoa di tsejwa ka hore ke *The Big Five*.

Ka pele



Ka morao



R10 – tshukudu

R20 – tlou

R50 – tau



R100 – nare



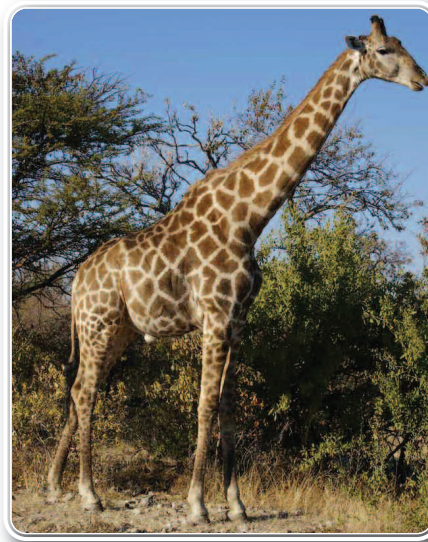
R200 – nkwe

Diphoofolo tsohle tse hlaha tse tjheleteng ya rona e lewana le ho ya pampiri ya banka di phela dirapeng tsa polokelo ya diphoofolo Afrika Borwa. Batho lefatsheng ka bophara ba tla ho tla bona diphoofolo tsena.

Re lehlohonolo haholo ho ba le diphoofolo tse ngata tse fapaneng le tse kgahlisang naheng ya rona.

Tsona di kenyeletsa thuhlo – phoofolo e telele ho di feta lefatsheng, tlou – phoofolo e kgolo ho feta tsohle naheng, lengau – phoofolo e lebelo hofeta naheng, le tau – morena wa dibata.

Re tlameha ho sireletsa le ho hlokomela diphoofolo tsa rona tse hlaha.



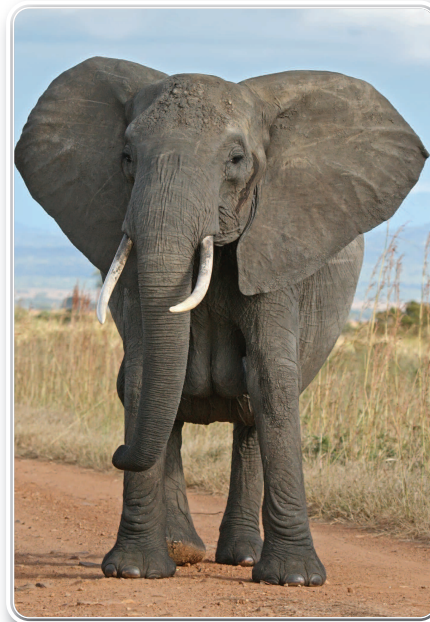
thuhlo



tau



tholo



tlou



nkwe



nare



tshukudu



lengau



pudumo

Phoofolo ya botjhaba ya Afrika Borwa ke tshepe. Ka Seburu e bitswa *springbok*. Seo se bolela ka moo e tlolelang hodimo moyeng ka teng. Ka Seburu lentswe '*spring*' le bolela hore tlola, ebe '*bok*' e bolela matsa.



phoofolo ya naha:
tshepe

Na o a tseba?

Sehlopha sa botjhaba sa rakebi sa Afrika Borwa se bitswa di-*Springbok*.

Di-*Springbok* di ile tsa hapa Mohope wa Lefatshe wa Rakebi ka 1995 le ka 2007.



Dinonyana tse ka bang 850 tse fapaneng di dula Afrika Borwa.

Nonyana ya Afrika Borwa ya botjhaba ke kokolofitwe. Kokolofitwe ke nonyana e telele e nang le molala o molelele le maoto a ma telele. Ka Sekgoa e bitswa *blue crane*, ka le baka la mmala wa yona o botala ba lehodimo bonang le boputswa.

Nonyana e kgolo ho di feta lefatsheng ke mpshe, mme e dula Afrika Borwa. Dimpshe ha di fofe empa di matha ka lebelo le leholo. Mpshe e kgolo hoo e ka palangwang jwalo ka pere!

Dimpshe di na le mahlo a maholo ho feta phoofolo e fe kapa efe e phelang naheng. Mpshe e behela mahe a maholohadi.

Na o a tseba?

Lehe le le leng la mpshe le lekana le mahe a kgoho a 24!

Diphenkwene di dula Afrika Borwa. Diphenkwene ke nonyana tse nang le botsho le bosweu tse nyane tse dulang lewatleng. Ha di kgone ho fofa empa di kgona ho sesa kapele.

Re tlameha ho sireletsa le ho hlokomela dinonyana tsa rona tse ntle.



nonyana ya naha:
kokolofitwe (moholodi)



dimpshe



phenkwene



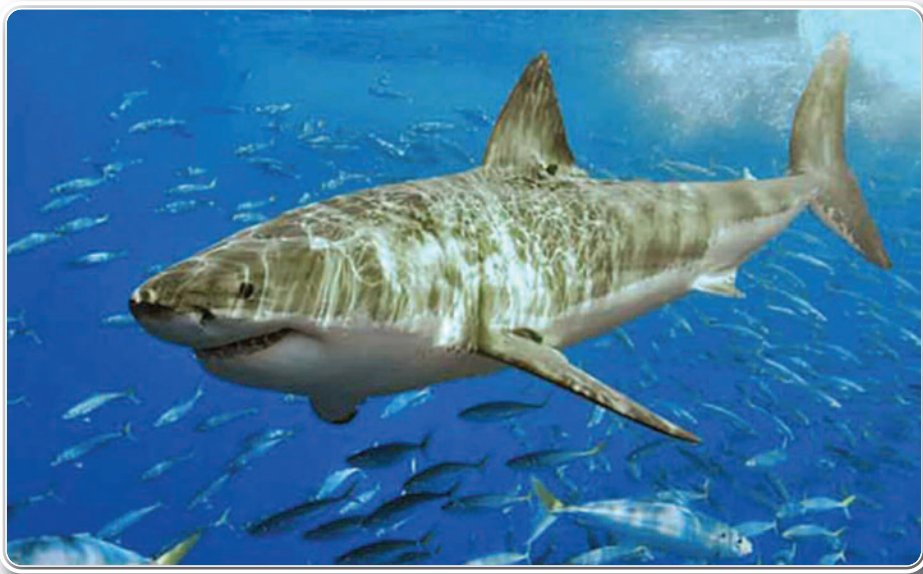
tlhapi ya naha: kgalejone

Tlhapi ya botjhaba ya Afrika Borwa e bitswa kgalejone. E ka fumaneha metsing a sa tebang lewatleng la Afrika Borwa feela lefatsheng.

Mawatle a Afrika Borwa a tletse diphoofolo tse kgahlisang. Tsona di kenyeletsa maruarua – diphoofolo tse kgolohadi lefatsheng, dishaka – diphoofolo tse kotsi haholo tsa lewatleng, le ditolefene – diphoofolo tse bohlale ho fetisisa tsa lewatleng.



maruarua



shaka le ditlhapi



tolefene

Na o a tseba?

Maruarua le ditolefene ha se ditlhapi – ke diantshi, jwalo ka rona!

Mawatle a rona a tletse ditlhapi tse ngata le diphoofolo tsa lewatleng tse dibopeho, mebala le boholo bo fapaneng.

Re tlameha ho sireletsa le ho hlokomela diphoofolo tsa rona tse makatsang tsa metsing.



sekolopata sa lewatle

Na o a tseba?

Porofenseng ya Kapa Bophirima, hona le moo mawatle a Afrika Borwa a kopanang. Ka lehlakoreng le batang ke Lewatle la Atlantiki mme ka lehlakoreng le futhumetseng ke Lewatle la India.

Palesa ya botjhaba ya Afrika Borwa ke morena wa porotia. Ho na le mefuta e 360 e fapaneng ya diporotia Afrika Borwa. Dipalesa tsena tse ntle di ka ba pinki, tshweu kapa kgubedu.



palesa ya naha:
morena wa porotia

Na o a tseba?

Sehlopha sa botjhaba sa kerikete sa Afrika Borwa se bitswa 'di-Porotia'.



Sefate sa botjhaba sa Afrika Borwa se bitswa sefate se se sehla. Difate tsena tse kgolo di na le dilemo tse hodima dimilione tse 100 di le teng Afrika Borwa.



sefate sa naha:
sefate se se sehla

Re tlameha ho sireletsa le ho hlokomela tsohle dimela le difate tsa rona.

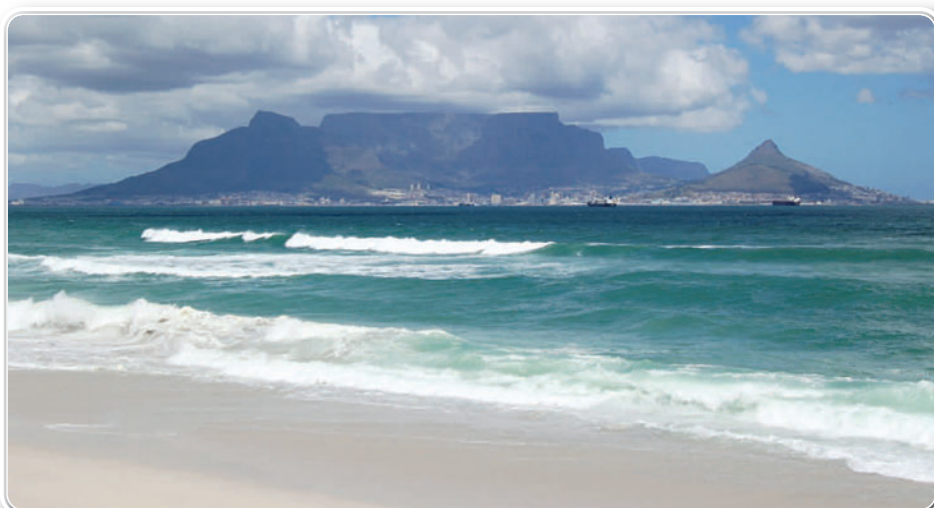
Ho na le dibaka tse ngata tse ikgethileng tse ka bonwang Afrika Borwa. Re na le dithaba le matswapo, meru le mahwatata, dinoka le diphororo, mawatle le mabopo. Re lehlohonolo ho ba le lefatshe lohle naheng e le nngwe! Re tlameha ho sireletsa le ho hlokomela naha ya rona.



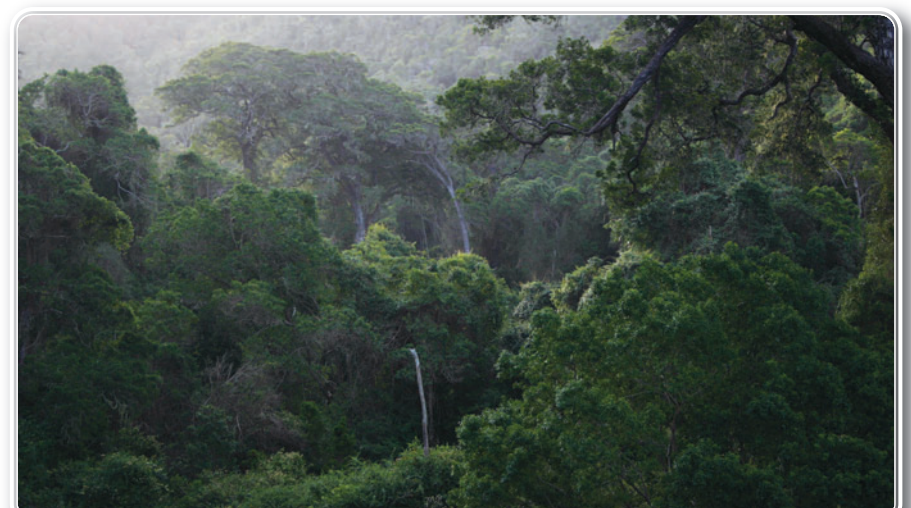
noka



lehwatata



thaba le lewatle



moru

Ho na le batho ba fetang dimilione tse mashome a mahlano (50) mo Afrika Borwa. Re bua dipuo tse fapaneng. Re latela meetlo e fapaneng. Re ja dijo tse fapaneng. Re rapela ka tsela tse fapaneng. Re mebala e fapaneng. Empa e mong le e mong o bohlokwa mookoding wa rona wa naha. Re tlameha ho sireletsana le ho hlokomelana, hobane bohle re Mafrika Borwa. Mme Afrika Borwa ke ya rona bohle.



Dibuka tse Kgolo ke mohlodi o kgabane wa ho bala mmoho. Buka ka nngwe e Kgolo ya *Vula Bula* e na le dipale tse nne tse fapaneng, tse hokahantsweng le tse bobebe tse nang le sehloho se tshwanang. Ditshwantsho tse ntle tse mebalabala tse ruileng ka le mantswa a ho balla hodimo di sebetsa mmoho ho kgothaletsa lerato la dipale le ho bala. Moqoqo ka ditshwantsho o tla aha tsebo ya bana ya ditshwantsho o be o kgothaletse le tshebediso e ntle ya mantswa a mangata a hlahisang maikutlo. Pale ka nngwe e etelwapele ke lenane la tlotlontswe eo baithuti ba tlamehang ho e utlwisisa hore ba latedisise pale.



Buka e Kgolo 1

1. Jo!
2. Rala o sehe
3. Bidika
4. Bala

Buka e Kgolo 2

1. Baleha!
2. Robala
3. Mamela
4. O se ke!

Buka e Kgolo 3

1. Konomaka
2. Monehelo
3. Lehae
4. Ntate o na le Pule

Buka e Kgolo 4

1. Seba
2. Ke la mang lebidi le?
3. Leeto
4. Fesetere e thubehile!

Buka e Kgolo 5

1. Thusa!
2. O kae Palesa?
3. Re bapala mokoko
4. Bohobe bo joweng

Buka e Kgolo 6

1. Leino
2. Lelapa le reka diaparo
3. Sehwele se seholo
4. Moya le Letsatsi

Buka e Kgolo 7

1. Bolokela hosane
2. Takatso tse tharo
3. Sopo ya lejwe
4. Mmutla le sekolopata

Buka e Kgolo 8

1. Tau le tweba
2. Ho baka le nkgono
3. Toropa ya haeso
4. Afrika Borwa ya rona

SESOTHO