

Pale 1

# Leino



Pale 2

# Lelapa le reka diaparo



Pale 3

# Sehwete se seholo



Pale 4

# Moya le Letsatsi





## Buka e Kgolo 6

### Dikahare

1.	Leino .....	1
2.	Lelapa le reka diaparo .....	9
3.	Sehwete se seholo.....	17
4.	Moya le Letsatsi .....	25



Dibuka tse Kgolo tsa Thuto ya Motheo

Diphatlaladitswe ka 2017 ke Molteno Institute for Language and Literacy

Ditsheheditse ka ditjhelete ke Zenex Foundation



#### *Buka e Kgolo 6*

- Mohlophisi wa tlhahlamano ya dibuka: **Jenny Katz**
- Bohlahisi ba pale: **Mirna Lawrence** le **Jenny Katz**
- Setsebi sa puo ya Sesotho: **Mmasibidi Setaka**
- Bahlophisi ba Sesotho: **Virginia Khumalo (VK)** le **Matshediso Mokoena**
- Batshwantshi: **Rob Owen** - 1. Leino, **Sandy Lightley** - 2. Lelapa le reka diaparo, 3. Sehwete se seholo, **Marleen Visser** - 4. Moya le Letsatsi
- Boalo le boqapi: **Resolution**



Creative Commons Attribution-NonCommercial-NoDerivatives (CC BY-NC-ND) 4.0 International Licence

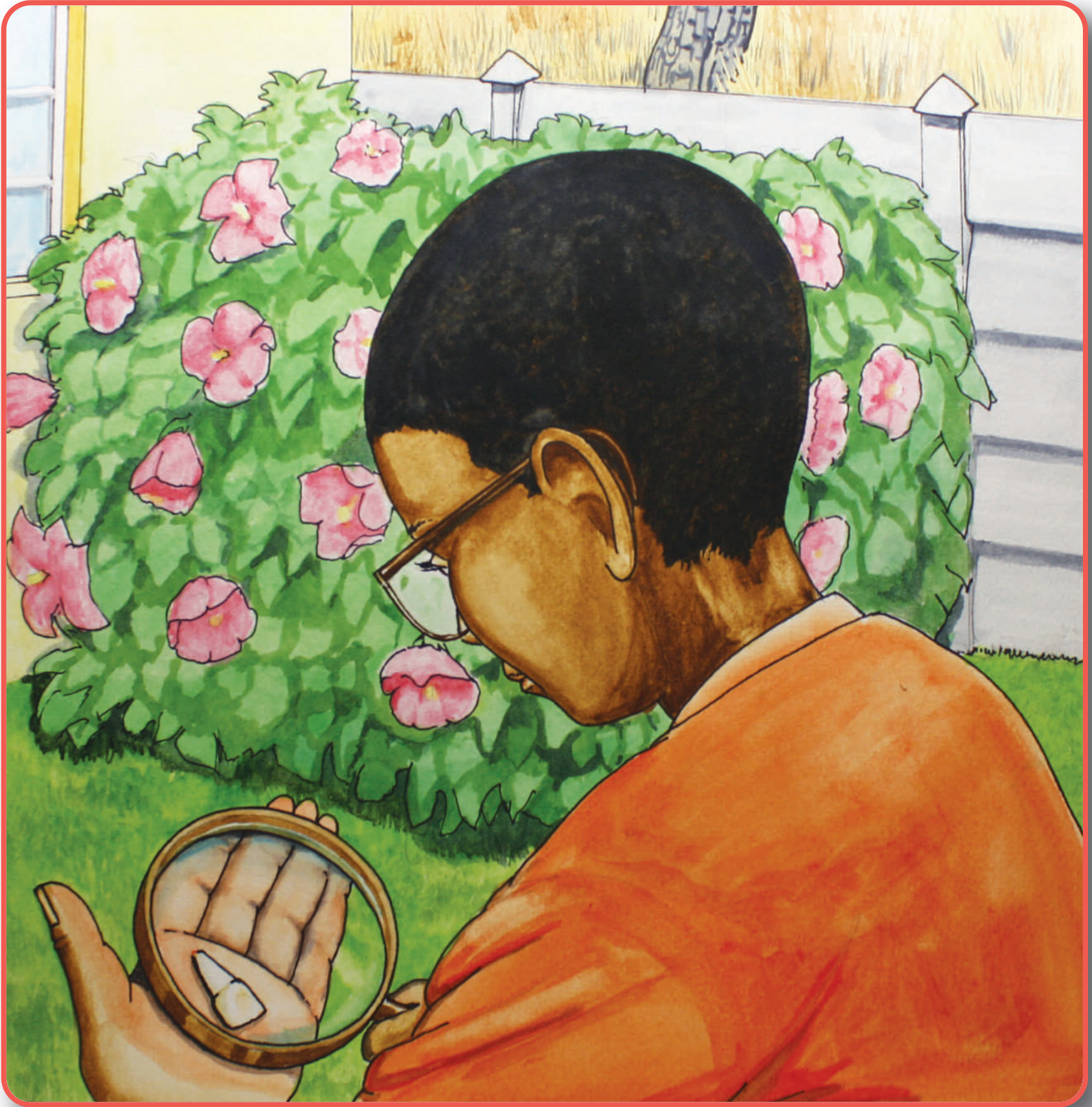
Disclaimer: You are free to download and share this work as long as you attribute the Molteno Institute for Language and Literacy, but you may not change this work in any way or use it commercially.

© 2017 Molteno Institute for Language and Literacy



ISBN 978-1-77580-507-6

# 1 Leino



## PELE O BALA PALE ENA

**Netefatsa hore o utlwisisa seo mantswe ana a se bolelang:**  
tshimong, tlwaeleha, batlisisa, hlaselang, holofatsa, dithootse,  
kokwanyana, lero, mamepe, tlhaho, modula, ditlamatlama,  
dieketsehe, mengwaha-kgolo, dinoko

Tumelo o ne a le tshimong ha a tla bona ntho e sa tlwaelehang fatshe. E ne e le nyane, e le tshweu ebile e benya.

Tumelo a ipotsa hore ke eng. A e thonaka ho e shebisisa hantle.

‘Ke leino!’ ho nahana Tumelo ka ho makala. ‘Ke a ipotsa hore ke phoofolo efe e tswileng leino.’

A etsa qeto ya ho batlisisa.



Tumelo a ya ka tlung ho fetela kamoreng ya hae ya ho robala. A nka buka ya hae ya diphoofolo rakeng ya dibuka, a lata le kgalase ya hae e hodisang dintho.

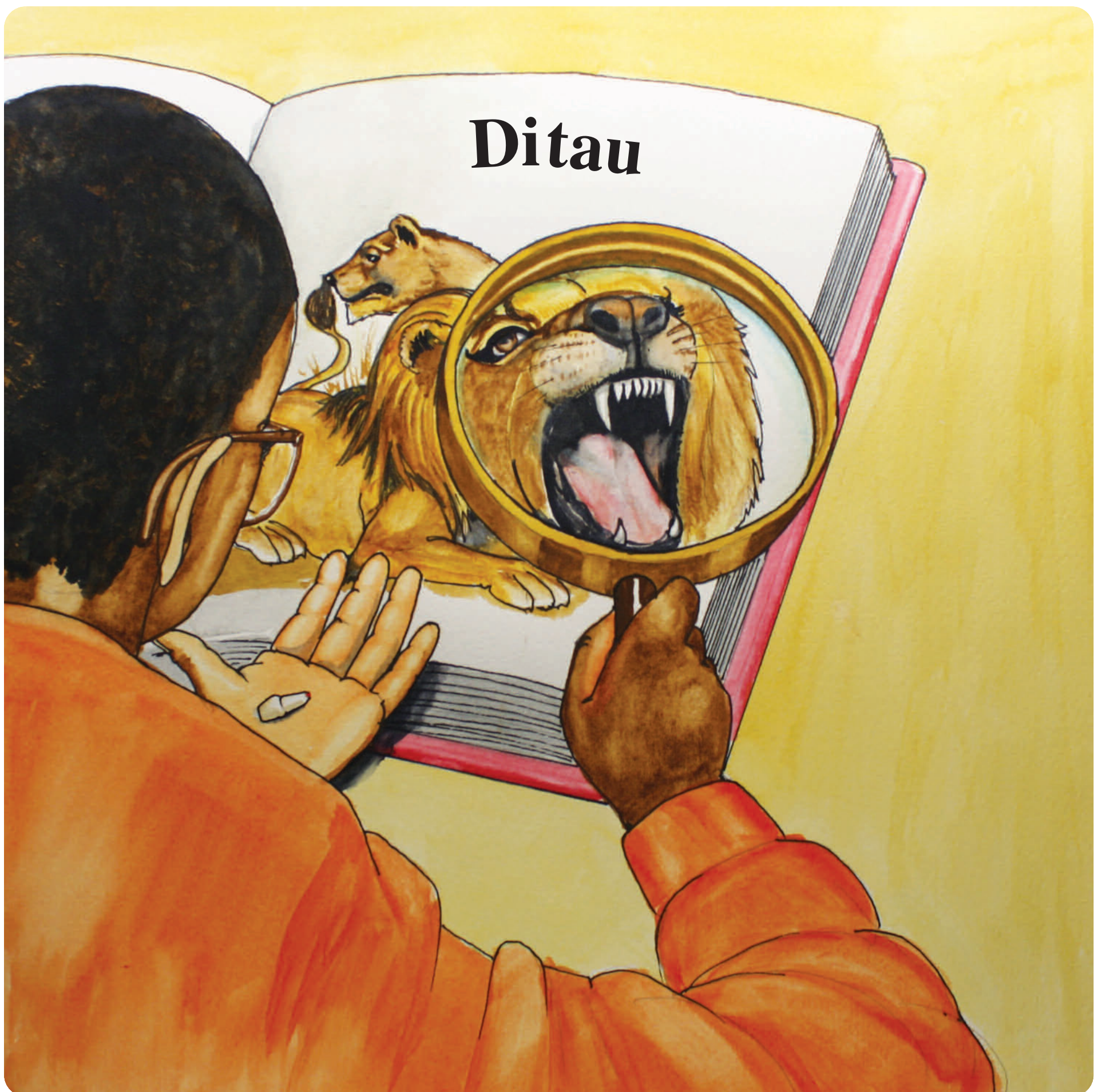
Tumelo a phetla buka ka leqepheng le buang ka dinoha. Ho ne ho na le setshwantsho sa noha e hlaselang nyamatsane ya yona. Tumelo a sebedisa kgalase ya ho hodisa dintho ho sheba pele leino le leng la meno a noha, le leino leo a le tshwereng. A bona hore meno a noha a matelele, a masesane, ebile a motsu jwalo ka nalete. Empa leino le letsohong la hae le ne le sephara ebile le le kgutlonne.

'Tjhe. Hona ha se leino la noha,' ho nahana Tumelo.



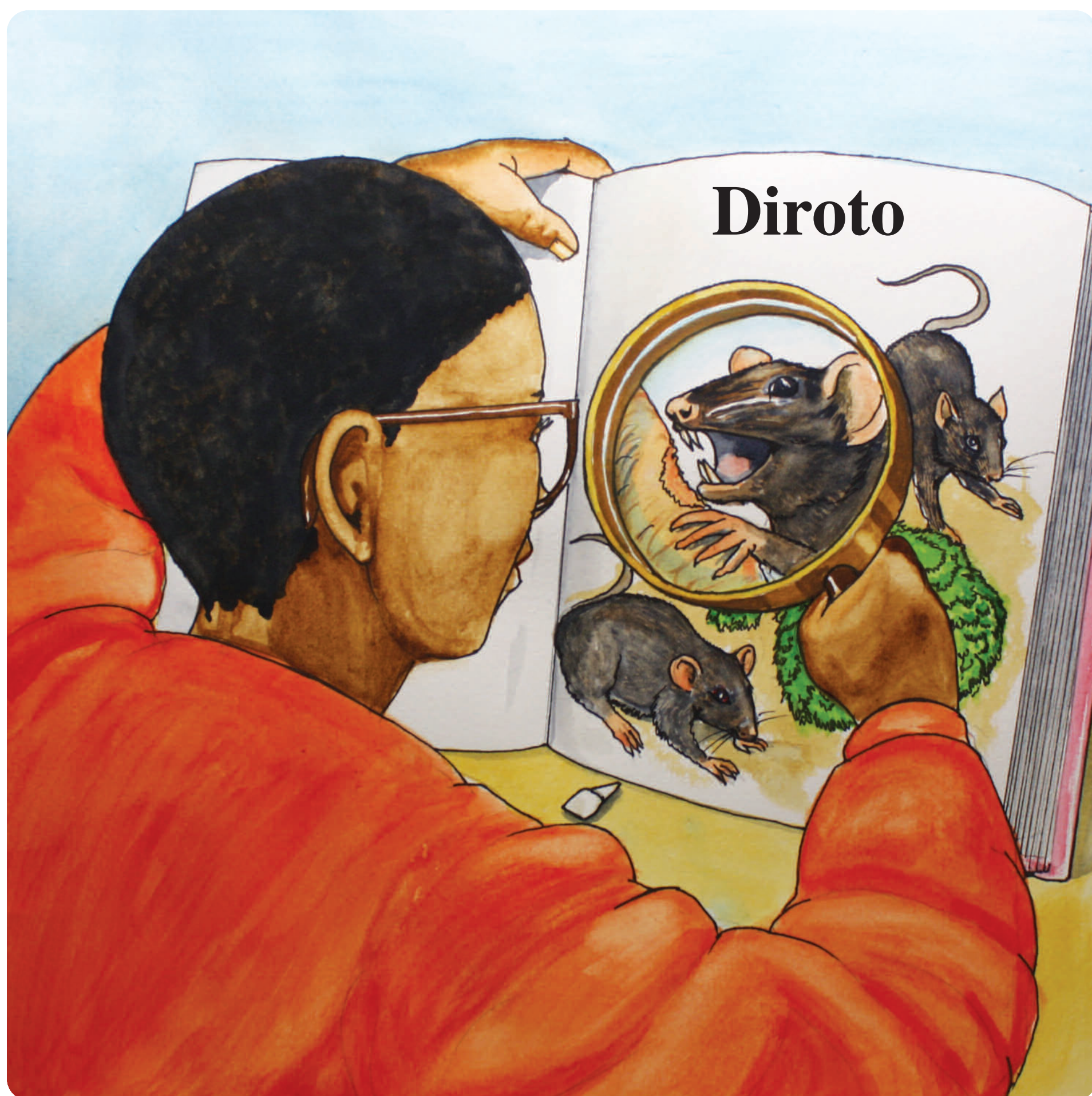
Tumelo a phetla maqephe a mmalwa. A emisa leqepheng la tau e rorang, molomo wa yona o bulehile haholo. Tumelo a sheba meno a tau ka hloko ka kgalase e hodisang, a sheba le leino le letsohong la hae. A bona hore meno a tau a matelele, a matenya, ebile a bohale jwalo ka dithipa. Empa leino le letsohong la hae le ne le le lenyane ebile le le kgutlonne.

‘Tjhe. Hona ha se leino la tau,’ ho nahana Tumelo.



Tumelo a phetla leqephe la buka hape. A kopana le setshwantsho sa roto e ntsho e jang. Tumelo a sheba ka hloko meno a roto ka kgalase e hodisang, a be a sheba leino le letsohong la hae. Tumelo o ne a bona hore meno a roto a matelele, a masesane ebile a masehla. Leino le letsohong la hae le ne le le kgutlonne ebile le le lesweu.

'Tjhe. Hona ha se leino la roto,' a nahana.



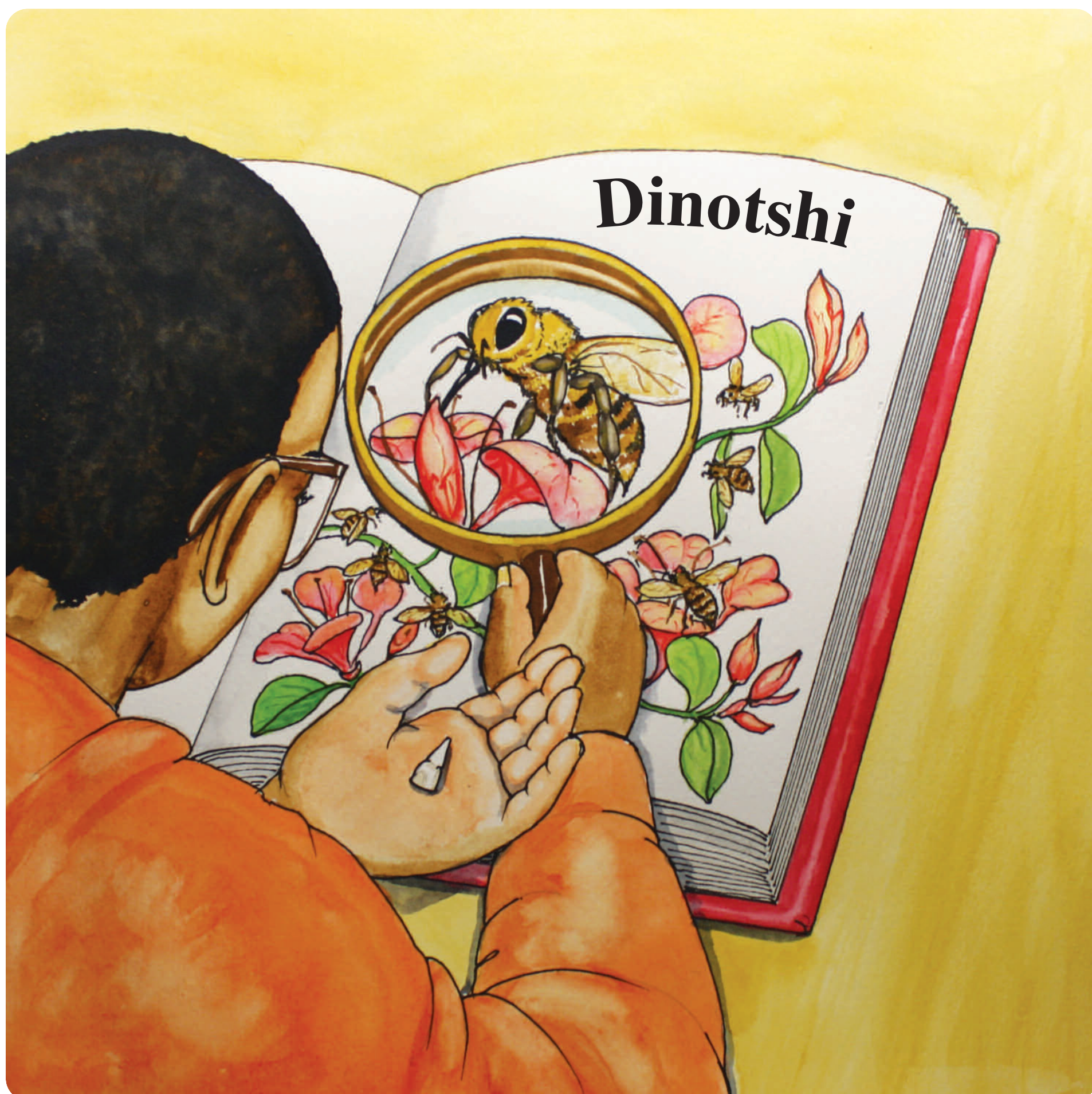
Tumelo a phetla maqephe a mang a mmalwa. A emisa leqepheng la diphoofolo tse ding tse makatsang. Pele o nahanne hore ke nonyana, yaba o hlokomela hore ke bomankgane ba fofang moyeng! Tumelo a sheba ka hloko meno a mankgane a setshwantshong ka kgalase e hodisang, le leino le letsohong la hae. O ne a bona hore meno a mankgane a ne a le manyane a le masesane, ebile a le metsu jwalo ka mamao. Empa leino le letsohong la hae le lenyane, le sephara.

‘Tjhe. Hona ha se leino la mankgane,’ a nahana.



Tumelo a fihla karolong ya dikokwanyana bukeng. Ho ne ho na le setshwantsho sa notshi e momona lero paleseng. Tumelo a sheba molomo wa notshi hantle ka kgalase e hodisang. He! Notshi ha e na meno hohang, ke leleme le letelele feela!

'Leino lena ehlile ha se la notshi!' ho nahana Tumelo.



Tumelo a beha kgalase ya hae fatshe a kwala le buka. A sheba leino le lenyane, le benyang, le lesweu ka letsohong la hae, a ipotsa hape hore le tswa hokae.

Ka nako eo, ausi wa Tumelo, Lebo, a tla ka phaposing ya Tumelo.

‘Dumela, Tumelo,’ a rialo ka pososelo e kgolo.

Tumelo a sheba leino le letsohong la hae. Yaba o sheba ausi wa hae ya bososelang. A bona sekgeo se seholo moo leino la hae la bongwaneng le ka hodimo le neng le le teng. Tumelo a sena. Leino lena e ne e se la phoofolo. Ke la Lebo! Sephiri se makatsang se ile sa arabeha!



# 2 Lelapa le reka diaparo



## PELE O BALA PALE ENA

**Netefatsa hore o utlwisisa seo mantswe ana a se bolelang:**  
seiponeng, diborele tsa letsatsi, fifaditsweng, metsero, feshene,  
motlelara, khwaere, mohlankana, lebejana-po

Lelapa la ha Ntuli le reka lebenkeleng la diaparo.

Dineo o ya le mme wa hae karolong ya dieta. Mme o hloka para e ntle ya dieta tseo a tla di rwala lenyalong la rakgadi Mampe. Dineo o shebile mme ha a ntse a itekanya dieta tse fapaneng. Mme o rata dieta tsa mmala wa kgauta haholo. A di rwala, a tantsha a itjhebile seiponeng.

‘Dieta tse na di lokile. Ke tla di nka,’ ho bua mme.

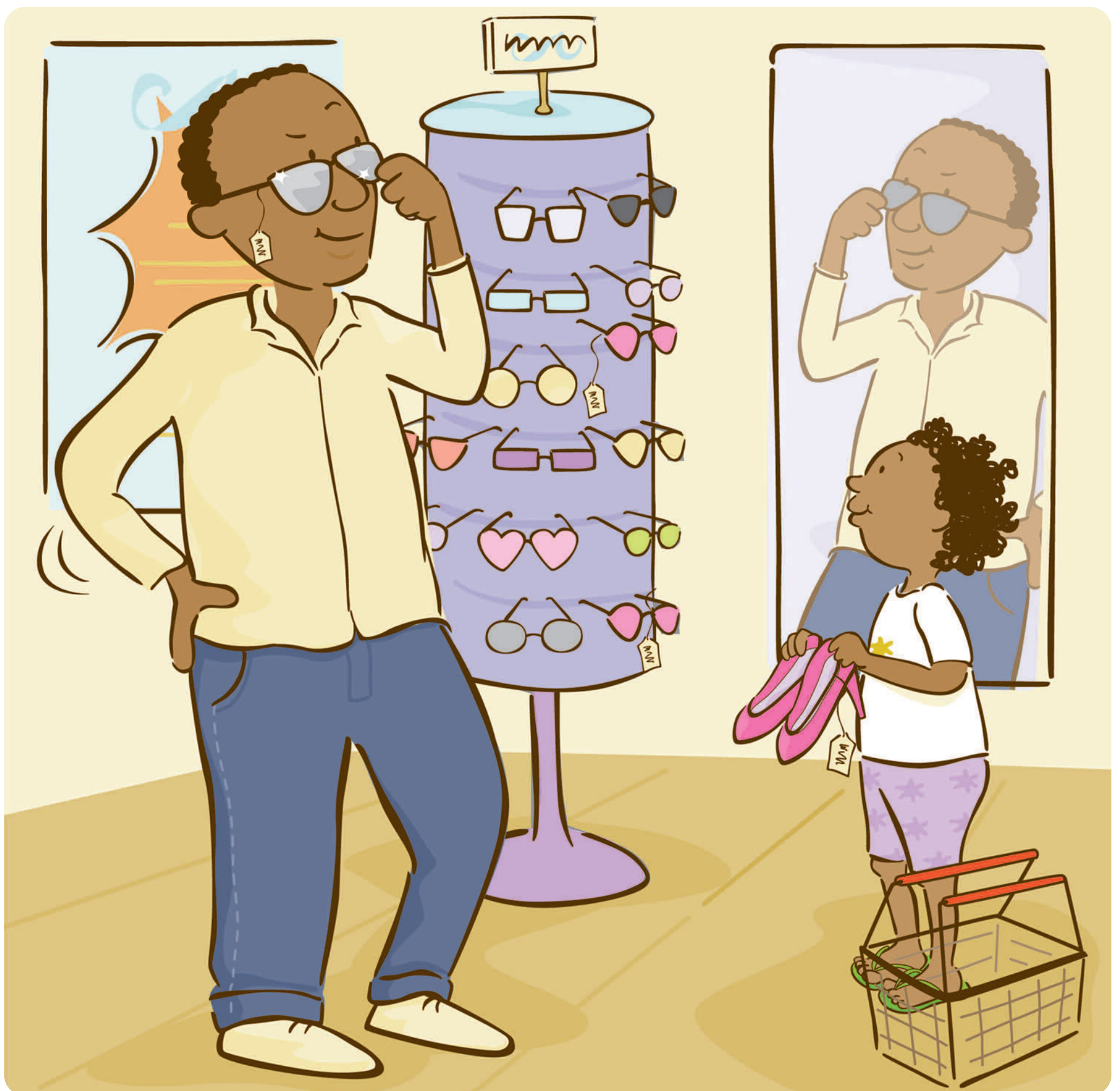
Dineo le yena o rata dieta tseo. A kgetha para e pinki.



Dineo a ya ho sheba ntate a itekanya diborele tsa letsatsi. O hloka para e ntjha ya diborele tsa letsatsi hoba o ile a dula hodima tsa kgale ka phoso a di roba! Ntate o rata diborele tsa letsatsi tsa kgalase ya seipone e fifaditsweng. A di rwala a nto itjheba seiponeng.

‘Diborele tse na di a boheha. Ke tla di nka,’ ho bua ntate.

Dineo le yena o rata diborele tseo. A kgetha para e pinki.



Dineo a fumana nkgono a itekanya dikatiba. Nkgono o hloka katiba e ntle eo a tla e rwala ha a ya kerekeng. Dineo o shebile nkgono ha a itekanya katiba tse supileng tsa mebala e fapaneng. Nkgono o rata katiba ya mmala wa lamunu haholo. O rata le boya ba yona bo bolou! Nkgono a ema hantle a itjheba seiponeng.

‘Katiba ena e etsa ke shebahale jwalo ka kgosatsana. Ke tla e nka,’ ho bua nkgono.

Dineo le yena o rata katiba eo. Empa a kgetha e pinki.



Yaba Dineo o bona ntemoholo a itekanya dikhafo. Ntemoholo o batla ho reka sekhafo se setjha sa mariha. Ho na le mebala e mengata eo a ka kgethang ho yona. Ntemoholo o rata sekhafo se metsero e mesootho le bosweu haholo. A se akgela a nto itjheba seiponeng.

‘Sekhafo sena se bonolo ebile se mofuthu. Ke tla se nka,’ ho bua ntemoholo.

Dineo le yena o rata sekhafo seo. Empa a kgetha se pinki.



Dineo a fumana ausi wa hae. Ausi wa hae o rata feshene. Metswalle ya hae kaofela e rwala dikausu tse telele ka mese e metelele, jwale o batla ho fumana kausu tse telele le yena. Ausi a lekanya dipara tse mmalwa. Yaba o rwala para ya dikausu tse nang le mebala ya metsero e fapaneng. A itjheba seiponeng a fetoha jwalo ka motlelara.

‘Dikausu tse na di ntle. Ke tla di nka,’ ho bua ausi.

Dineo o rata dikausu tseo le yena. A kgetha tse pinki.



Yaba Dineo o bona aubuti wa hae a itekanya dihempe. O hloka hempe e ntjha bakeng sa konsarete ya khwaere. Aubuti o rata hempe e tala e dikonopo. A itjheba seiponeng, a ikutlwa jwalo ka mohlankana wa nnete!

'Hempe ena e ntle haholo. Ke tla e nka,' ho bua aubuti.

Dineo le yena o rata hempe eo. A kgetha e pinki.



Qetellong! E mong le e mong lelapeng la Ntuli o fumane diaparo tseo a di hlokang. Mme o na le dieta tse ntjha le ntate o na le diborele tsa letsatsi tse ntjha. Nkgono o na le katiba e ntjha le nstatemoholo o na le sekhafo se setjha. Ausi o na le dikausu tse ntjha le aubuti o na le hempe e ntjha.

‘Empa Dineo wa batho,’ ho bua mme. ‘Ke yena feela ya sa fumanang letho kajeno.’

‘Oh, ee, ke fumane le nna!’ ho bua Dineo. ‘Ntjhebeng!’

Ke eo Dineo a apere diaparo tse tshwanang le tsa lelapa kaofela. Empa tsa hae di mmala o pinki!

‘Dineo o shebahala jwalo ka lebejana-po le pinki,’

ausi o a tsheha. ‘O shebahala o le tswekere hore o ka jowa!’

‘Ke mohopolo o motle oo!’ ho bua ntate. ‘Ha re yeng re iphumanele lebejana-po!’

Ba ya.



# 3 Sehweite se seholo

*E thehilwe paleng ya Serashea (seRussia) ya 'Moroho wa rapo o moholohadi'*



**PELE O BALA PALE ENA** Netefatsa hore o utlwisisa seo mantswe ana a se bolelang:

rapolasi, motlotlo, makgethe, sootho, hlaola, mora, kguwa, hanelletse, otlohile, ntsha mesifa, qabolang

Rapolasi Sepamo o ne a le motlotlo ka tshimo ya hae ya meroho. O jetse meroho e fapaneng meleng e makgethe. Ho ne ho le tamati e kgubedu moleng wa pele, lethise e tala moleng wa bobedi, ditapole tse sootho moleng wa boraro, le dihwete tse mmala wa lamunu moleng wa ho qetela.

Kamehla rapolasi Sepamo o ne a hlokomela meroho e holang. O ne a tshella tshimo ebile a e hlaola, a etsa le bonnete ba hore mobu o lokile.

Kamora dibeke tse mmalwa, meroho e be e hodile ebile e loketse ho kguwa.

Rapolasi Sepamo a tsoha hoseng, a rwala dieta tsa ho sebetsa a tswela kantle tshimong ya hae ya meroho. A ntsha tamati e kgubedu yoohle moleng wa pele. A ntsha lethise e tala moleng wa bobedi. A ntsha ditapole tse sootho moleng wa boraro. A nto ntsha dihwete moleng wa ho qetela. Di batla di felletse. Sehwete sa ho qetela se ne se hanelletse mobung.



Rapolasi Sepamo a hula, a hula, a hula hape, empa sehweite sa se sisinyehe.

'Jo, jo, sena ke sehweite se seholo!' a nahana, a bitsa mosadi wa hae hore a tle ho mo thusa ho ntsha sehweite mobung.



Rapolasi Sepamo a itshwarella sehweteng. Mosadi wa hae a itshwarella ka thata lethekeng la monna wa hae. Ka bobedi ba hula, ba hula, ba *hula*. Le ha ho le jwalo sehweite sa hana ho tswa mobung.

‘Jo, jo, sena ke sehweite se seholo!’ ho nahana mosadi wa hae, a bitsa mora wa bona hore a tle ho ba thusa.

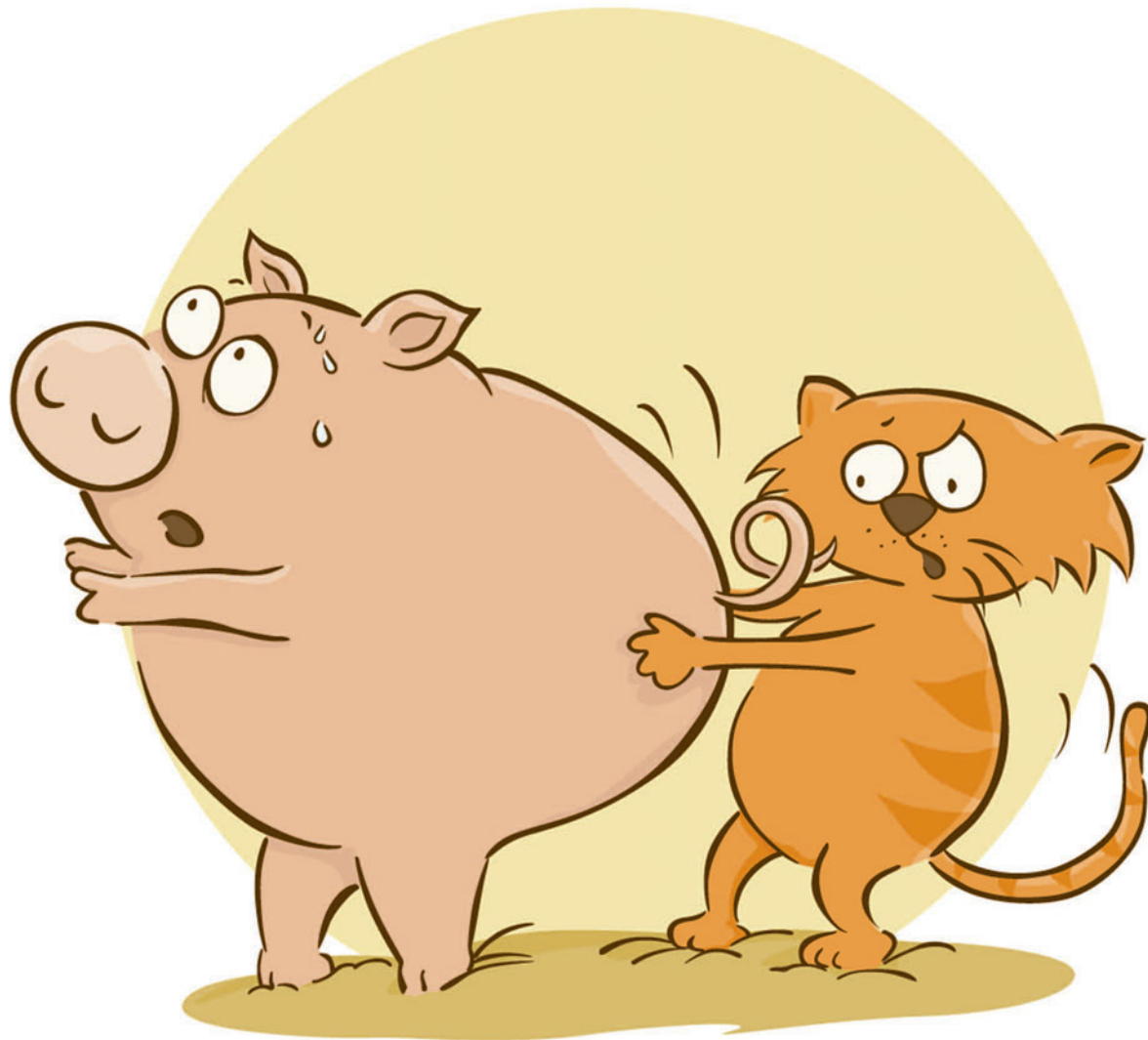
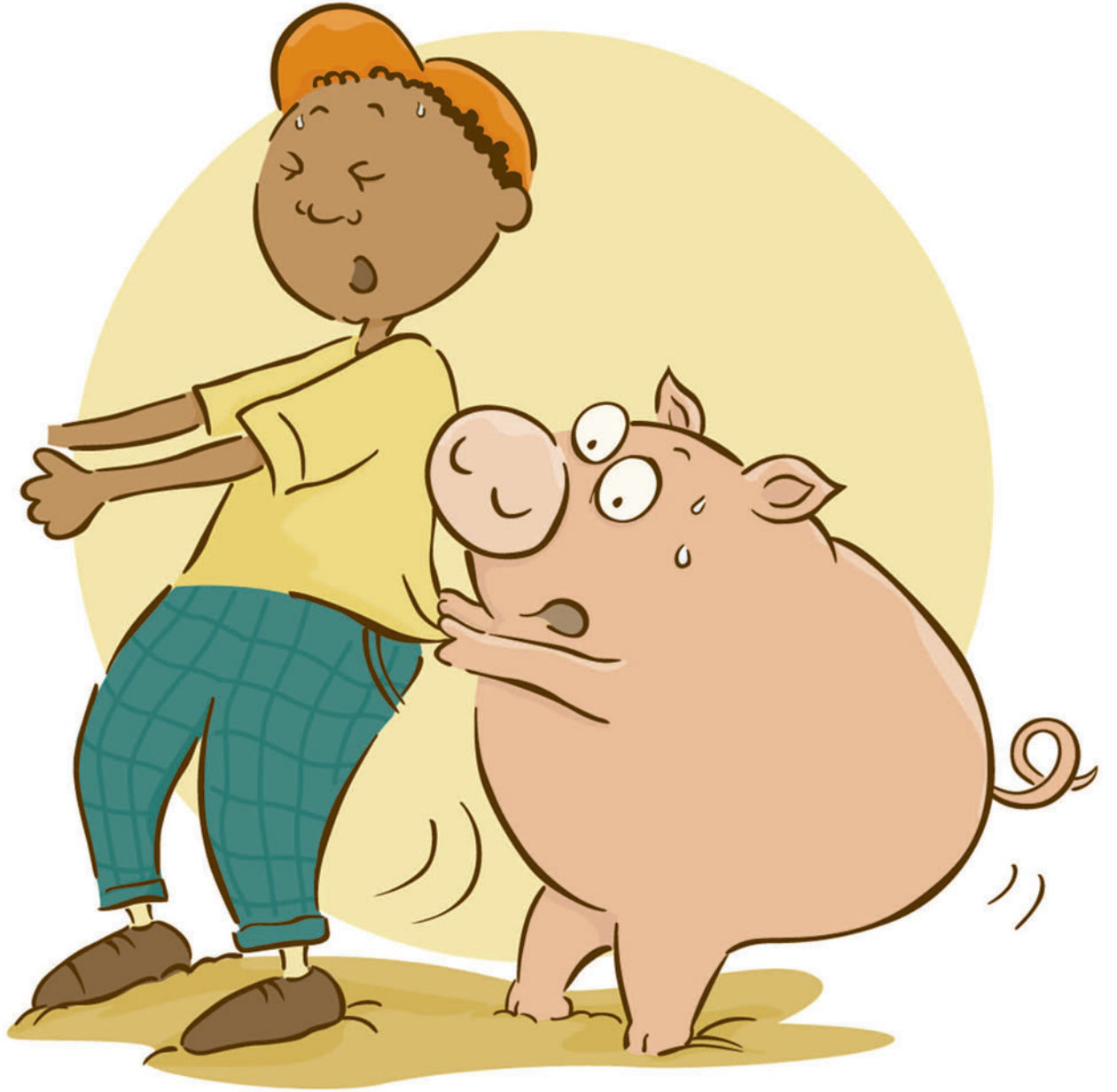


Mora a itshwarella ka thata ho mme wa hae, yaba boraro ba bona ba a hula, ba hula, ba *hula*. Le ha ho le jwalo, sehweite sa hana ho tswa mobung.

‘Jo, jo, sena ke sehweite se seholo!’ ho nahana mora wa bona, a bitsa kolobe ya bona ho tla ba thusa.

Kolobe ya ema ka maoto a yona a ka morao ya itshwarella ho mora. Kaofela ba hula, ba hula, ba *hula*. Le ha ho le jwalo, sehwele sa hana ho tswa mobung.

‘Jo, jo, sena ke sehwele se seholo!’ ho nahana kolobe, ya bitsa katse hore e tle ho ba thusa.



Katse ya theohela fatshe ho tswa leboteng, ya itshwarella ka thata ho kolobe. Kaofela ba hula, ba hula, ba *hula*. Le ha ho le jwalo, sehwele sa hana ho tswa mobung.

‘Jo, jo, sena ke sehwele se seholo!’ ho nahana katse.

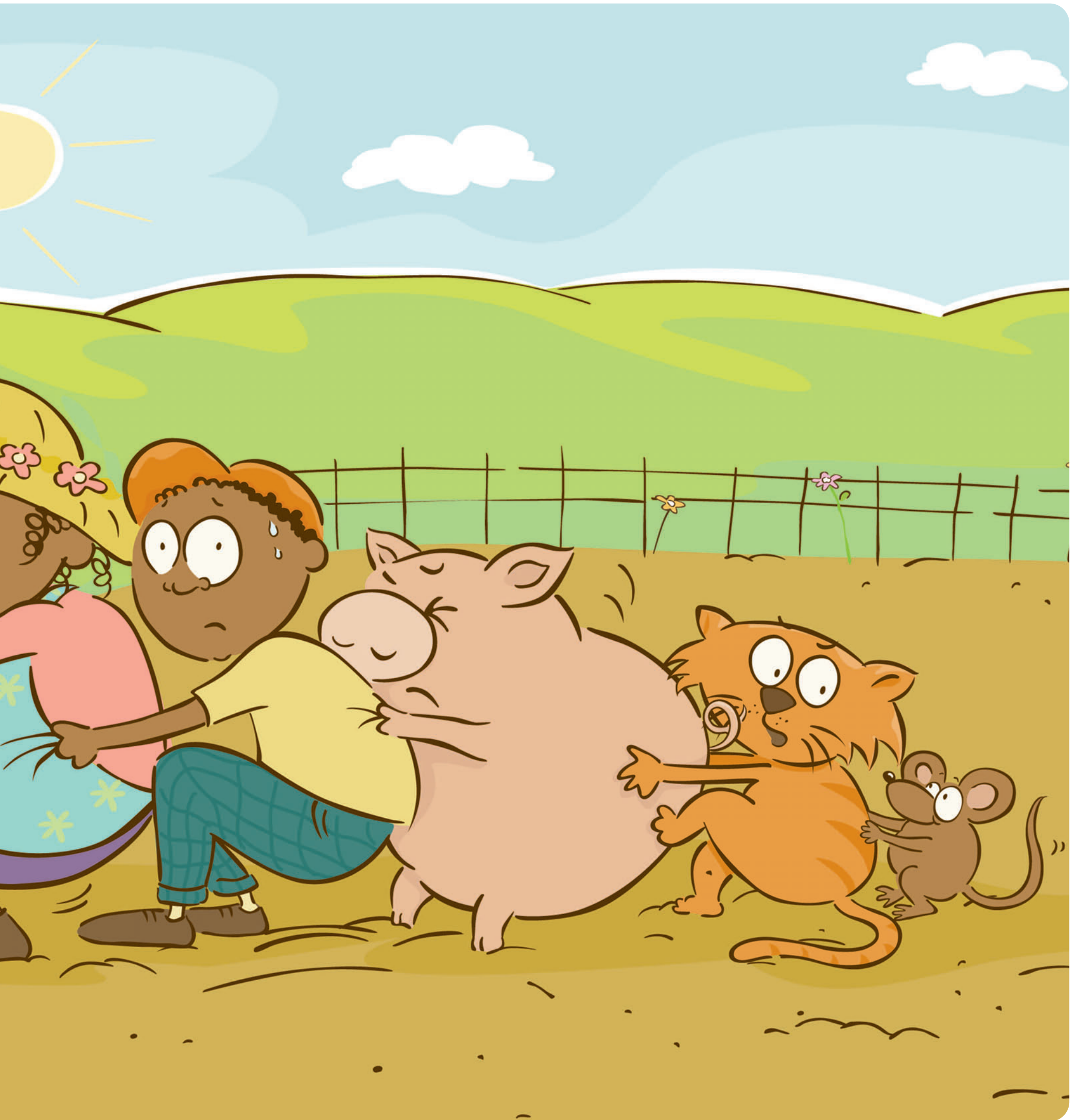
Kaofela ba ne ba kgathetse ke ho hula.

‘Sehwete sena se kekebe sa tswa,’ ho bua rapolasi Sepamo ka maswabi.

Yaba katse e re, ‘Ha re lekeng la ho qetela,’ a bitsa tweba hore e tle ho ba thusa.



Yaba tweba e itshwarella ho katse, katse e tshwarelletse ka kolobe,  
kolobe e tshwarelletse ho mora, mora a tshwarelletse ho mme, ya  
itshwarelletseng ho rapolasi Sepamo, mme bohle ba hula, ba hula, ba  
*huuuuula ...*



Yaba sehwele se a FOTHOHA!

Tweba ya ema ya itlhotlhora. Yaba e ema e otlohile, ya ntsha mesifa.

'Le mpitseng nako e nngwe le e nngwe ha le hloka thuso hape,' e bua e itsamaela ka motlotlo.

Ke mang ya neng a ka nahana hore tweba e nyenyane e ka ntsha sehwele se seholo?



# 4 Moya le Letsatsi

*E thehilwe paleng ya Aesopa ya  
'Moya wa leboya le letsatsi'*



## **PELE O BALA PALE ENA**

**Netefatsa hore o utlwisisa seo mantswe ana a se bolelang:**

tlhodisano, phihisana, butswela, ngangisana, tenya, thothomela, qhwaela, nyehlisa, mahlasedi, phoka, qhwaolla, botjhabela, bophirima, parola, dikgoka

Ka tsatsi le leng la mariha, moya le letsatsi ba ne ba pihisana.

‘Ke matla ho o feta,’ ho bua moya. ‘Ke matla hoo nka dihang difate tse kgolo.’

‘Tjhe,’ ho bua letsatsi. ‘Ke matla ho o feta. Nka tjhesa moru ohle.’

‘Nka nka mollo wa hao, ka o butswela lefatsheng kaofela, ka senya ntho e nngwe le e nngwe e tseleng ya ona,’ ho bua moya.



Ba ngangisana, ba ngangisana. Ka nako eo, monna a tla a apere mofuthu ka diaparo tsa mariha. O ne a apere jesi e tenya, ya ulu.

‘Ha re tlohele ho ngangisana re e leke,’ ho bua moya. ‘Mme re tla bona ke mang ya matla! Ya ka hlobodisang monna eo jesi e tla ba mohlodi.’

‘Ho lokile,’ ho bua letsatsi. ‘Qalella, Moya, ke wena ya qalang!’





Moya a qala ho foka, a tlakela monna ha a tsamaya. Monna a thothomela ha moya o mo hulela kwana le kwana, a tshwara jesi ya hae ho itshireletsa kgahlano le moya.

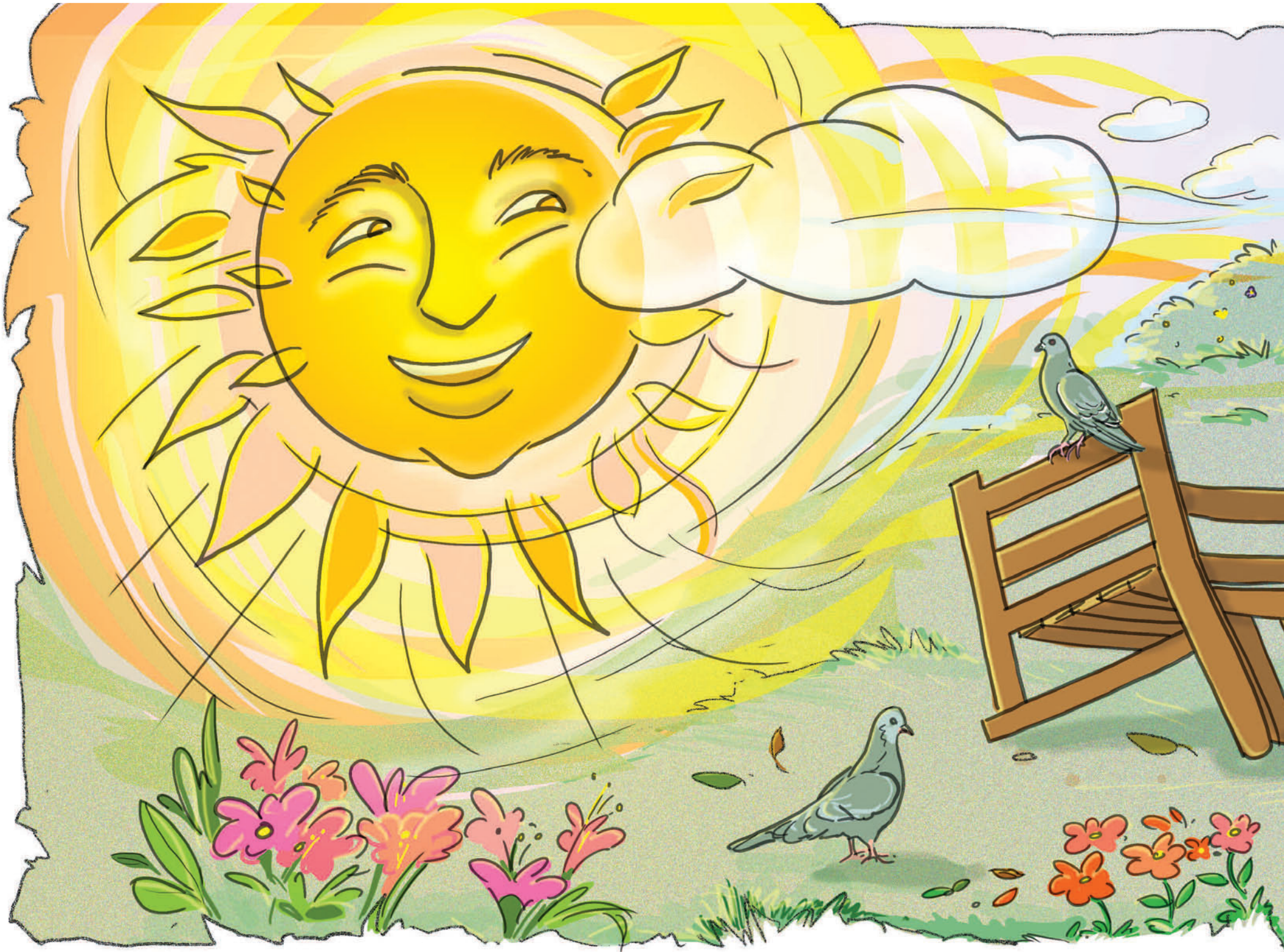
Moya wa foka ka matla le ho feta, o etsa hore monna a se hlole a tsamaya ho ya pele. O fokile ka matla hoo lefatshe le ileng la tlala lerole le mahlaku. O fokile ka matla hoo katiba ya monna e ileng ya ya le ona. Hona ho ile ha etsa hore monna a qhwaele konopo tsa jesi ya hae.



Moya wa foka, wa foka ka matla a ona ohle. O fokile ka matla hoo moqomo wa matlakala le setulo sa patsi di ileng tsa wa. Empa hona ha etsa hore monna a tshware jesi ya hae ka matla.

Moya o ne o se o kgathetse jwale. Wa emisa ho foka.

‘Tswela pele, Letsatsi. Ntsha bokgoni ba hao,’ ho bua moya.



Letsatsi la tswa kamora maru. La tjhesa fatshe le sa tata, le ntsha mahlasedi a mofuthu. La futhumatsa moya le naha e letsweng ke phoka. Monna a emisa ho thothomela, a thabela mofuthu wa letsatsi mmeleng wa hae.

Letsatsi la kganya hanyane la futhumala. Monna a nyehlisa tae ya hae, a qhwaolla le jesi.



Mahlasedi a letsatsi a nna a tjhesa ho ya pele.

Kapele monna a hlobola jesi ya hae.

Ka nako eo, ka bobedi letsatsi le moya ba ne ba thotse. Ba bona ha monna a nyolla matsoho a hempe ya hae, a beha jesi ya hae mahetleng. Ba ne ba shebile ha a rwala katiba ya hae a tswela pele ka leeto la hae. Kapele monna a nyamela.

Ka nako eo moya wa bua. 'O sebeditse hantle, Letsatsi,' ho bua moya. 'O hlotse. O fela o le matla ho mpheta.'

'Ke a leboha, Moya,' ho bua letsatsi. 'Nka nna ka hlola, empa ke a tseba hore le wena o matla.'

Yaba moya o fokela tlase lefatsheng le lewatle, letsatsi la tswela pele ka leeto la lona ho tswa botjhabela ho leba bophirima le parola lehodimo.





Dibuka tse Kgolo ke mohlodi o kgabane wa ho bala mmoho. Buka ka nngwe e Kgolo ya *Vula Bula* e na le dipale tse nne tse fapaneng, tse hokahantsweng le tse bobebe tse nang le sehloho se tshwanang. Ditshwantsho tse ntle tse mebalabala tse ruileng ka le mantswa a ho balla hodimo di sebetsa mmoho ho kgothaletsa lerato la dipale le ho bala. Moqoqo ka ditshwantsho o tla aha tsebo ya bana ya ditshwantsho o be o kgothaleitse le tshebediso e ntle ya mantswa a mangata a hlahisang maikutlo. Pale ka nngwe e etelwapele ke lenane la tlotlontswe eo baithuti ba tlamehang ho e utlwisisa hore ba latedisise pale.



## Buka e Kgolo 1

1. Jo!
2. Rala o sehe
3. Bidika
4. Bala

## Buka e Kgolo 2

1. Baleha!
2. Robala
3. Mamela
4. O se ke!

## Buka e Kgolo 3

1. Konomaka
2. Monehelo
3. Lehae
4. Ntate o na le Pule

## Buka e Kgolo 4

1. Seba
2. Ke la mang lebidi le?
3. Leeto
4. Fesetere e thubehile!

## Buka e Kgolo 5

1. Thusa!
2. O kae Palesa?
3. Re bapala mokoko
4. Bohobe bo joweng

## Buka e Kgolo 6

1. Leino
2. Lelapa le reka diaparo
3. Sehwele se seholo
4. Moya le Letsatsi

## Buka e Kgolo 7

1. Bolokela hosane
2. Takatso tse tharo
3. Sopo ya lejwe
4. Mmutla le sekolopata

## Buka e Kgolo 8

1. Tau le tweba
2. Ho baka le nkgono
3. Toropa ya haeso
4. Afrika Borwa ya rona

# SESOTHO