

Nganea 1

Ndau na mbevha



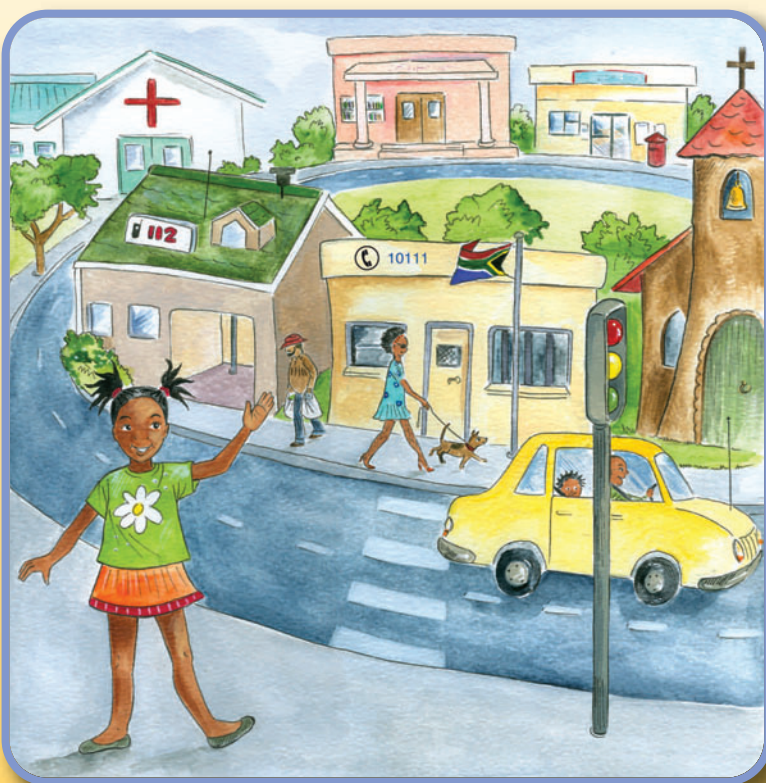
Nganea 2

Ri baga na makhulu



Nganea 3

Dorobo ya hashu



Nganea 4

Afrika Tshipembe lashu





Bugu Khulu 8

Zwirengomu

1. Ndau na mbevha.....	1
2. Ri baga na makhulu	9
3. Dorobo ya hashu.....	17
4. Afrika Tshipembe lashu.....	25



Bugu Khulu ya Mutheo Wa Fhasi

Dzo gandiswa nga 2017 nga Molteno Institute for Language and Literacy

Dzo disendeka nga mutevhe wa u thoma wo badelelwaho nga Zenex Foundation



Bugu Khulu 8

- Mudzudzanyi wa mutevhetshadu: **Jenny Katz**
- Muñwali wa nganea: **Mirna Lawrence** na **Jenny Katz**
- Makone wa luambo lwa Tshivenḁa: **Takalani T. Maligavhada**
- Vhadzudzanyi wa Tshivenḁa: **Ndivhuho Raphalalani** na **Azwindini Freddy Nembahe**
- Vhafanyisi: **Vusi Malindi** na **Marleen Visser** - 1. Ndau na mbevha, **Shayle Bester** - 3. Dorobo ya hashu, **Marleen Visser** - 4. Afrika Tshipembe lashu (siaṁari 25 na siaṁari 33)
- Tshifanyiso: **Umuzi Photo Club** - 2. Ri baga na makhulu (Ri livhuwa vhatu vha tevhelaho nga maanḁa: **Evelyn Seipati Selema**, **Birdie Nkuwe Bambo** na **Kololo Phasha**), **iCLIPART.com** (*phingwini*, siaṁari 30), **Schalk Viljoen** (*xaledzhuni*, siaṁari 30) - 4. Afrika Tshipembe lashu
- Ri livhuwa vhatu vha tevhelaho nga maanḁa: **Evelyn Seipati Selema**, **Birdie Nkuwe Bambo** na **Kololo Phasha**
- Puḁane ya mulotsumbo: **Resolution**



Creative Commons Attribution-NonCommercial-NoDerivatives (CC BY-NC-ND) 4.0 International Licence

Disclaimer: You are free to download and share this work as long as you attribute the Molteno Institute for Language and Literacy, but you may not change this work in any way or use it commercially.

1 Ndau na mbevha

I katela lungano Iwa Aesop



NI SA ATHU U VHALA NGANEA

Itani vhungoho uri maipfi a tevhelaho a amba mini:

khunzi, vhomba, govhedza, shimba, ditandedza, vhandalala, mambule, thaidzo, vhulenda

Nga tshifhinga tsha u awela mudedekadzi vho Phuluwa vho wana Aluwani a tshi khou lila mudavhini wa tshikolo.

‘No dinwa ngani, Aluwani? Mbudzeni uri ho itea mini,’ vha vhudzisa zwavhuḽi.

‘Thomani na Thilivhali vha khou ntsea ngauri ndi muḽuku. Vha mmbidza kubevha nahone vha ri ndi nga si hule nda lingana navho, nahone ndi nga si vhe na maanḽa u fana navho,’ Aluwani a ralo nga u pfa vhuḽungu.

Mudedekadzi vho Phuluwa vha mu kuvhatedza. ‘Ni songo tendela vhatukana avha vha sa pfi vha tshi ni dina, Aluwani. A si vhuhulu vhune ha vha na ndeme, zwine zwa vha zwa ndeme ndi uri no luga, nahone ni na vhuthu,’ vha ralo. ‘Ndi ḽo ḽalutshedza Thomani na Thilivhali na kiḽasi yoḽhe.’



Mudedekadzi vho Phuluwa vho t̄wa vha tshi humbulesa nga Aluwani d̄uvha lothe. Vha d̄i vhudzisa uri vha nga itani u fhelisa uri vhana vha dzikhunzi vha songo tswenya vhana vhaṭuku.

Mudedekadzi vho Phuluwa vha d̄ana muhumbulo wa vhuḁi. Vha d̄o vhalela vhana nganea ya ndau ya khunzi na mbevha ṭhukhu.

Nga d̄uvha li tevhelaho, mudedekadzi vho Phuluwa vha vhidza vhana uri vha dzule fhasi kha mmete vha vha vhalele nganea.

‘Ni thetshesele nganea ine nda d̄o ni vhalela yone ṅamusi. I na mulaedza wa ndeme,’ vha ralo. ‘Nga murahu ri d̄o vhona arali no guda nga ha uyo mulaedza.’

Vhana vha dzula fhasi vha fhumula, mudedekadzi vho Phuluwa vha thoma u vhala.



Ndau na mbevha

Nga liñwe ðuvha ndau yo vha yo edela murunzini wa muri musi mbevha i tshi gidima ya fhira tshifhatuwoni tshayo. Izwo zwa vusa ndau na u ita uri i dinaleese.

‘U ðo lifha vhukhaki he wa vhu ita,’ ya vhomba, i tshi khou fara mbevha yo aṭama mulomo i tshi ṭoḁa u i govhedza uri i i mile.

‘Ndi khou tou humbela, ni songo nngovhedza!’ mbevha ya humbela yo tshuwa. ‘Ndo vha ndi sa ṭoḁi u ni vusa. Arali na nnditsha nda ṭuwa, nga liñwe ðuvha ndi nga ni thusa.’

Ndau ya fa nga zwiseo. ‘Iwe? Wa thusa nṅe? U muṭuku, a u na maanda na hone a u na ndeme! U nga nnyitela mini?’

Ya imisa mbevha nga mutshila, ya i nembeledzela mulomoni wayo yo u aṭama. Hu na uri i ile, ndau ya mbo ri, ‘Wo ntseisa, nahone u muṭukusa uri u nga vha zwiliwa zwanga, ngauralo ndi ðo u litsha wa ṭuwa .’

Yo i fara nga shimba la yo, ya litsha mbevha yo tshuwaho uri i ṭuwe.



Nga murahu ha maḁuvha a si gathi, ndau ya fashwa nga mambule a vhazwimi. Nda u ya lingedza u ḁivhofholola fhedzi i tshi ri i ḁi vhofholole, ya vha i tshi nga i khou tou khwaḁhisesa thambo na u ḁitandedza ngadzo. Maanda a ndau, vhuhulu hayo, maḁala ayo a vhuhali na maḁo ayo a u ofhisa, zwa si thuse tshithu. Yo vha yo fashwa.

Nda u ya vhomba nga u tshuwa na u dinalea. Yo vhomba lwe na mavu a dzinginyea.



Mbevha ya pfa ndau yo dinaleaho i tshi khou vhomba, ya ya u vhona uri mulandu ndi mini. Ya wana ndau yo vhandalala fhasi, yo vhofhea nga thambo dza mambule.

Mbevha ya humbula mulanga we ya u ita, ya ri, 'Ndau, no vhuya na tenda u si nngovhedze. Namusi ni na thaidzo, ndi tshifhinga tshanga tsha uri ndi ni thuse.'

Mbevha ya thoma u kukuna thambo dze dza vha dzo vhofha u mona na ndau. Hu si kale ya vha yo no phula buli lihulu la u lingana uri ndau i bve. Ya vhofholowa.



Ndau ya sedza mbevha ya kotamisa t̄hoho u sumbedza t̄honifho.

‘Ndi a livhuwa, mbevha ya u luga,’ ya ralo nga vhulenda. ‘Ndo khakha nge nda u sea nge wa vha u mut̄uku. Wo tshidza vhutshilo hanga.’

‘Ndo fhulufhedzisa uri l̄inwe d̄uvha ndi d̄oni lifha. Ndo vha ndi tshi amba ngoho ndi tshi ri mbevha t̄hukhu i nga thusa khulwane,’ mbevha ya ralo.

‘Wo vha u tshi khou amba ngoho,’ ndau ya tendelana nayo. ‘Vhahulwanesa na vho khwaṭhesaho nga tshiṅwe tshifhinga vha t̄oda vhukonani na vhaṭuku, vha si na maanda. Fhedzi a hu na vhuṭuku na u shaya maanda nga mbilu na muhumbulo wau.’

Ndau ya kotamisa t̄hoho hafhu.

Dza fhambana.



Mudedekadzi vho Phuluwa vha vala bugu. Ki la si yo vha yo fhumula.

'Vhana, ni pfesesa mulaedza wa nganea ino?' vha vhudzisa.

Vhana vhothe vha tenda nga dziṭhoho.

'Ro guda nga nganea hei,' Thomani na Thilivhali vha ralo.

Mudedekadzi vha mwemwela. 'Hu na tshine na toḁa u tshi amba kha Aluwani?'

Vhatukana vhavhili vha ya kha Aluwani vha ri, 'Ni nga vha ni mutuku fhedzi a ri khwine kha inwi ngauri ri vhahulwane nahone ri na maanda. Ri fhulufhedzisa uri ri nga si tsha seisa nga inwi, kana nga muthu na muthihi.'

Muṅwe na muṅwe kilasini a vhanda zwan ḁana u vha tuṭuwedza.

Mudedekadzi vho Phuluwa vha tenda nga ṭhoho vha tshi humbula uri huṅwe fhethu kulekule ndau na mbevha dzo vha dzi tshi khou mwemwela.



2 Ri baga na makhulu



NI SA ATHU U VHALA NGANEA

Itani vhungoho uri maipfi a tevhelaho a amba mini:
vaniġa, 180°C, zwivangwa, vaniġa esentsi, vanga

Aa! Dzina la nga ndi Birdie. Namusi makhulu vha khou thusa nne na khonani yanga Kolo u ita khekhe dza vanila. Ri sedzeni ri tshi baka. Zwi a takadza!

Ri tamba zwanḁa, makhulu vha vhea oveni kha mufhiso wa 180°C uri i fhise.

Zwino ndi tshifhinga tsha u baka!



Tsha u thoma ri dzhia resipi u vhona uri hu toḁea fu la uru, luvhanda lwa u baka na muḁo zwi ngafhani. Makhulu vha ri sumbedza uri lufhanga lu shumiswa hani u linganedza vhunḁha ha kopi. Vha shela luvhanda lwa u baka na muḁo fu lauruni. Vha ri sumbedza uri zwi sefelwa hani tshigoḁeloni tsha u vangela.

'Izwi zwi ita uri hu vhe na muya kha zwivangwa u itela uri khekhe dzi kukumuwe zwavhuḁi ngomu ha oveni,' vha ralo.





Makhulu vha kwasha makumba mavhili, vha a tanganyisa nga forogo vha a shela tshigodeloni tsha u vangela. Kolo a shela kopi ya swigiri nga u ongolowa. Nhe nda shela mafhi na mapfura nga vhuronwane. Lwa u fhedzisela makhulu vha fhedza nga u shela tshilebula tsha vaniḽa esentsi. Mmmm, zwi tou nukhelela!



Makhulu vha vanga zwivangwa nga mutshini wa mudagasi. Vho fara mutshini na tshigodelo nga u tou khwaṭhisa. Makhulu vha ntendela uri ndi lingedze navho, a zwi leluwi u fana na musu muthu a tshi zwi vhona!

Makhulu vha tshi khou vanga, Kolo na nṅe ri ḍodza dzipani dza khekhe nga madzharini.

Makhulu vha ima u vanga. Vha shumisa lebula u vhona arali zwivangwa zwo no vha vhulenda na u suvhelela. Fhedzi zwivangwa zwi kha ḍi farelela lebulani ḷavho.

‘Zwi kha ḍi ṭoda u vangwa!’ vha ralo.

Nga murahu ha miniti i si gathi vha tshi khou vanga, makhulu vha lingedza zwivangwa hafhu. Zwa rotha zwavhuḍi u bva lebulani. Zwo lugela u ya panini dza u baka!



Nne na Kolo ri na pani dzashu nga muthihi. Makhulu vha ri sumbedza uri ri shele hani malebula o dalaho a zwivangwa kopini inwe na inwe. Ra lingedza u shela zwivangwa zwo no lingana kopini dzothe. A ri dadzesi dzikopi ngauri zwivangwa zwi toda tshikhala tsha u kukumuwa.

Resipi ya dzikhekhe



Zwivangwa (zwi ita 24)

- 2 dzibigiri dza fulauru
- 2 zwilebula zwa luvhanda lwa u бага
- ½ tshilebula tsha muṅo
- 2 makumba
- 1 bigiri ya swigiri
- ½ bigiri ya mafhi
- ½ bigiri ya mapfura
- 1 tshilebula tsha vaniḷa esentsi





Makhulu vha dzhenisa dzipani ovenini. Khekhe dzi ʘoḁa miniti ya 15 uri dzi vhibve.

Nḁe na Kolo ra ḁanzwa malebula na u ḁa zwivangwa zwo salelaho tshigoḁeloni tsha u vangela, u swikela hu si tshe na zwivangwa.

‘Makhulu, kha vha vhone,’ ra ralo. ‘A zwi tsha ʘoḁa uḁanzwiwa!’

‘Ḥhamusi,’ makhulu vha sea, ‘fhedzi zwifhaḁuwo zwaḁu zwi a hu ʘoḁa!’

Ri tshi khou ḁanzwa, u phumula na u kunakisa, khekhe dzo vha dzi tshi khou kukumuwa ngomu ha oveni.

Hu si kale, khishi ya ḁala nga munukho wa u ḁifha wa zwibakwa.



Watshi ya u kala tshifhinga ya lila, khekhe dzo luga! Makhulu vha shumisa magilafu u bvisa dzipani dza u fhisana ovenini. Vha vhea dzipani ntha ha tshifofu zwavhu di uri dzi fhole.

Makhulu vho no kala swigiri ya u aisa na maḍi vha zwi shela tshigoḍeloni. Nda shumisa lebula u tanganyisa swigiri ya u aisa u swikela i tshi vha ndenya ya vhuḍi.

Kolo a dzhia maḍegere a dzheḷi, tshokoḷete, a zwi hashekanya ntha, na zwibola zwiḷuku zwa siliva zwine ra zwi shumisa u khavhisa dzikhekhe.



Resipi ya aisini

(ya 24 dzikhekhe)

- 1½ dzibigiri dza swigiri ya u aisa
- 3 lebula dza tafulani dza maḍi



U khavhisa khekhe ndi tshipiḡa tshine nda tshi funesa!

Musi khekhe dzo no fhola, ri shela lebula ya swigiri ya u aisa vhukati ha khekhe inwe na inwe ra i adza. Ra ita makolo kha dzikhekhe nga maḡegere a dzheḡi na zwihashi zwa tshokoḡete na zwibola zwa siliva.

Khekhe dzashu dzi vhoneḡa dzi tshi ḡifha vhukuma! Ndi na vhungoho ha uri dzi ḡifha u fana na zwine dza vhoneḡalisa zwone.

‘Ndo lindela u ḡa khekhe matshelo nga ḡuvha ḡa makhulu ḡa mabebo!’ nda ralo kha Kolo.

‘Na nḡe vho!’ a ralo, a tshi khou nanzwa swigiri ya u aisa ḡhodzini dza minwe yawe.



3 Dorobo ya hashu



NI SA ATHU U VHALA NGANEA

Itani vhungoho uri maipfi a tevhelaho a amba mini:
malamba, musupirithende, poidza, poṭiela, aḍirese

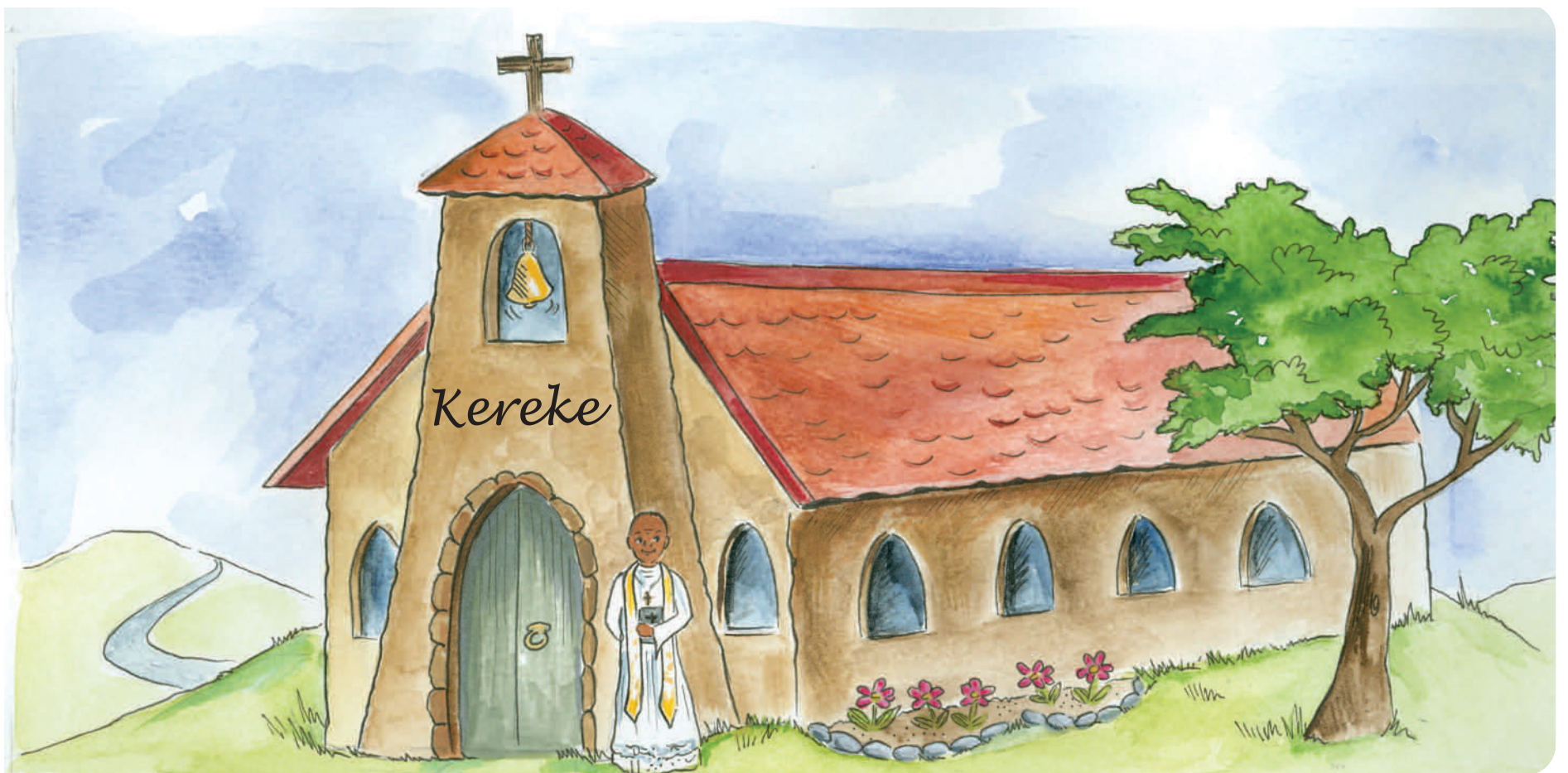


Aa! Dzina langa ndi Susu. No tanganedzwa doroboni ya hashu! Ndo takala no da u ri dalela. Idani ri tuwe. Ndi khou ya u ni sumbedza do robo.

Itshi ndi tshikolo tshashu. Ndi tsha phuraimari. Ndi kha Gireidi ya 2 nwaha uno. Ndi funa tshikolo. Mudedekadzi wanga vha ri thusa nga u vhalala, u nwala na u shuma mbalo. Vha ri funza nga zwa shango uri ri gude zwithu zwiswa. Vha sedzulusa mishumo yashu na u ri talutshedza arali ri sa pfesesi. Vho talifha, vho luga nahone vha na u kondelega.

Thamusi ndi nga vha mudededzi musi ndi tshi hula ...





Iyi ndi kereke yashu. Miṭa minzhi i dzhena kereke yenei. Vha muṭa wa hashu na nṅe ri ya kerekeni Swondaha inwe na inwe.

Vhafunzi vha thoma mushumo nga thabelo. Ra kona u thetshesela pfunzo ya Bivhili zwa vhuḍi. Tshifhinga tshoṭhe pfunzo dzi na mulaedza wa Mudzimu.

Vhafunzi ndi muimbi makone wa nyimbo dza kereke tshigwadani tsha vhaimbi vha kereke. Vha funza ipfi la Mudzimu, nga tshinwe tshifhinga musi kereke yo no bva vha anetshela vhana nganea dza Bivhili. Vha ita na mushumo wa vha sa wani malamba. Ho vhuya ndi murangaphanḁa lushakani.

Ṭhamusi ndi nga vha mufunzi musi ndi tshi hula ...





Nga ngei ndi tshītītshi tsha mapholisa. Vhonani! Musupirithende vho ima nga nḡḡa. Vha dzula vho nakelela nga yunifomo yavho ya vhudala na lutombo.

Mapholisa ashu vha thusa nga u ri tsireledza na uri ri dzule ro vhulungea. Vha ita vhungoho ha uri vhatshinyi fano yashu vha tevhedza milayo. Vha fara vhatshinyi, nahone vha ḡivha uri vha nga ri thusa hani arali ho bvelela zwithu zwivhi kana zwa khombo.

Ndi tama u nga reila goloi ya mapholisa. Ndi nga i reila nga luvhilo luhulu nahone i tshi ḡavha mukosi

na u poidza mbone dzayo dala! Vhatshinyi na magevhenga vha nga si ntsie!

ḡhamusi ndi nga vha pholisa musi ndi tshi hula ...





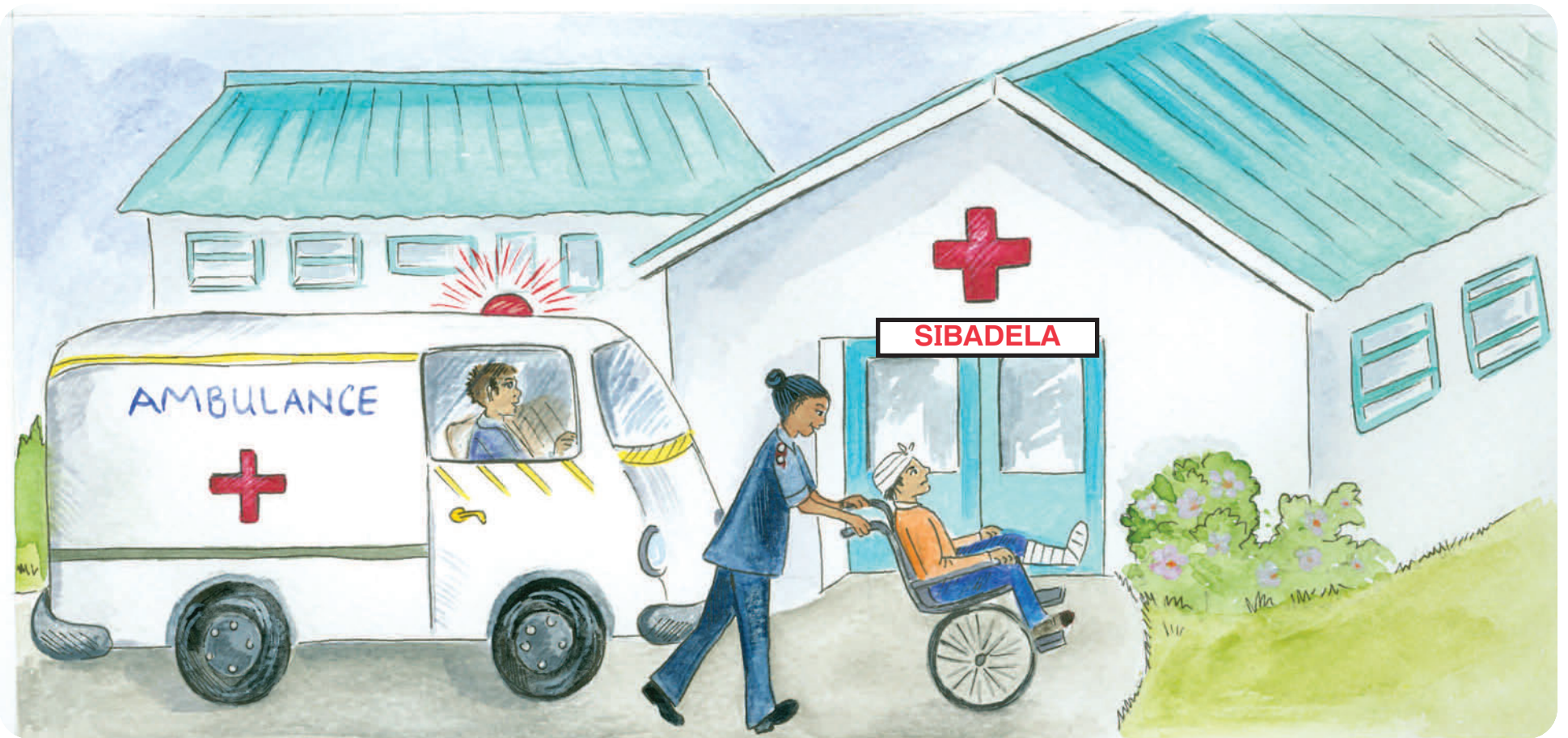
Zwino ri fhethu hune nda hu funesa ha vho razwidzimamulilo!

Ndi funa goloi yavho khulwane tswuku! Vhorazwidzimamulilo vha namela leri ndapfu u swikelela zwifhatoni zwilapfu musi zwi tshi khou swa. Thumbu la maḁi ndi lilapfu line li nga putuluwa u ya fhasi tshitaratani!

Mushumo une wa itwa nga avha vhathu u tou nga ndi wa baisikoponi! Vhorazwidzimamulilo vha shaya nyofho. Vha dzhena zwifhatoni zwi dugaho u phulusa matshilo a vhathu, na musi hu tshi fhisana nahone hu na khombo. Nwedzi wo fhelaho ratshidzimamulilo o ḁatshikoloni tshashu u ri funza nga tsireledzo ya mulilo.

Ṱhamusi ndi nga vha ratshidzimamulilo musi ndi tshi hula ...



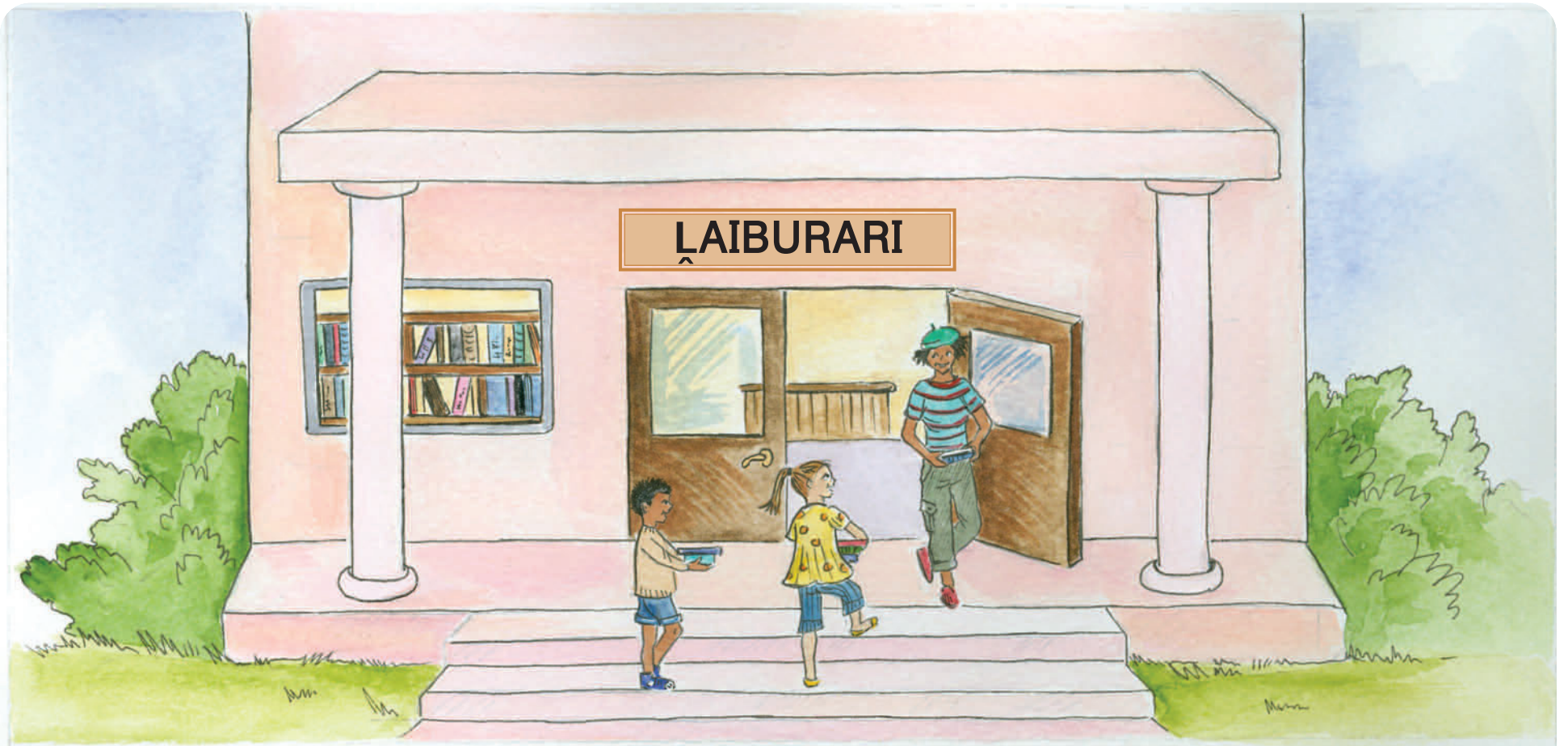


Sibadela khetshila. Ndi a zwi divha uri ndi sibadela ngauri ndi khou vhona tshifhambano tshihulwane tshitswuku ntha ha muango. Ni a i vhona ambulentsi nga nda? I shumiswa u disa vhalwadze vhane vha lwalesa na vathu vho huvhalesaho sibadela.

Vhaongi vha sibadela vha thusa madokotela u ri potela. Vha todisisa uri mulandu ndi mini musu ri tshi lwala nahone vha linga nga nungo dzothe u ita uri ri di pfe vhukhwine. Vhaongi ndi a vha funa, fhedzi hu si mishonga na nelete dzine vha ri thavha ngadzo!

Thamusi ndi nga vha muongi musu ndi tshi hula ... (fhedzi ndi nga si thavhe vathu nelete)





Ni takalela u vhala bugu? Arali ni tshi zwi takalela zwi amba uri laiburari ndi fhethu haṅu. Ho fhumula, ho fhola ndi hune muthu a nga vhala nga mulalo.

Laiburari do roboni ya hashu yo dala nga ndivho. Ndivho i wanalea dzibuguni, kha magazini na kha dzikhomphyutha. Arali ri na mbudziso, vhashumi vha laiburari vha ri thusa nga dziphindulo. Vha ri thusa hafhu nga uri ri wane nganea dzo fanelaho dzine ra nga dzi vhala nga u ri thusa u fhaṭa ndivho. Ri hadzima bugu uri ri ye u dzi vhala hayani, ri tshi dzi humisela ri kona u wana dziṅwe hafhu.

Thamusi ndi nga vha mushumi wa laiburari musi ndi tshi hula ...



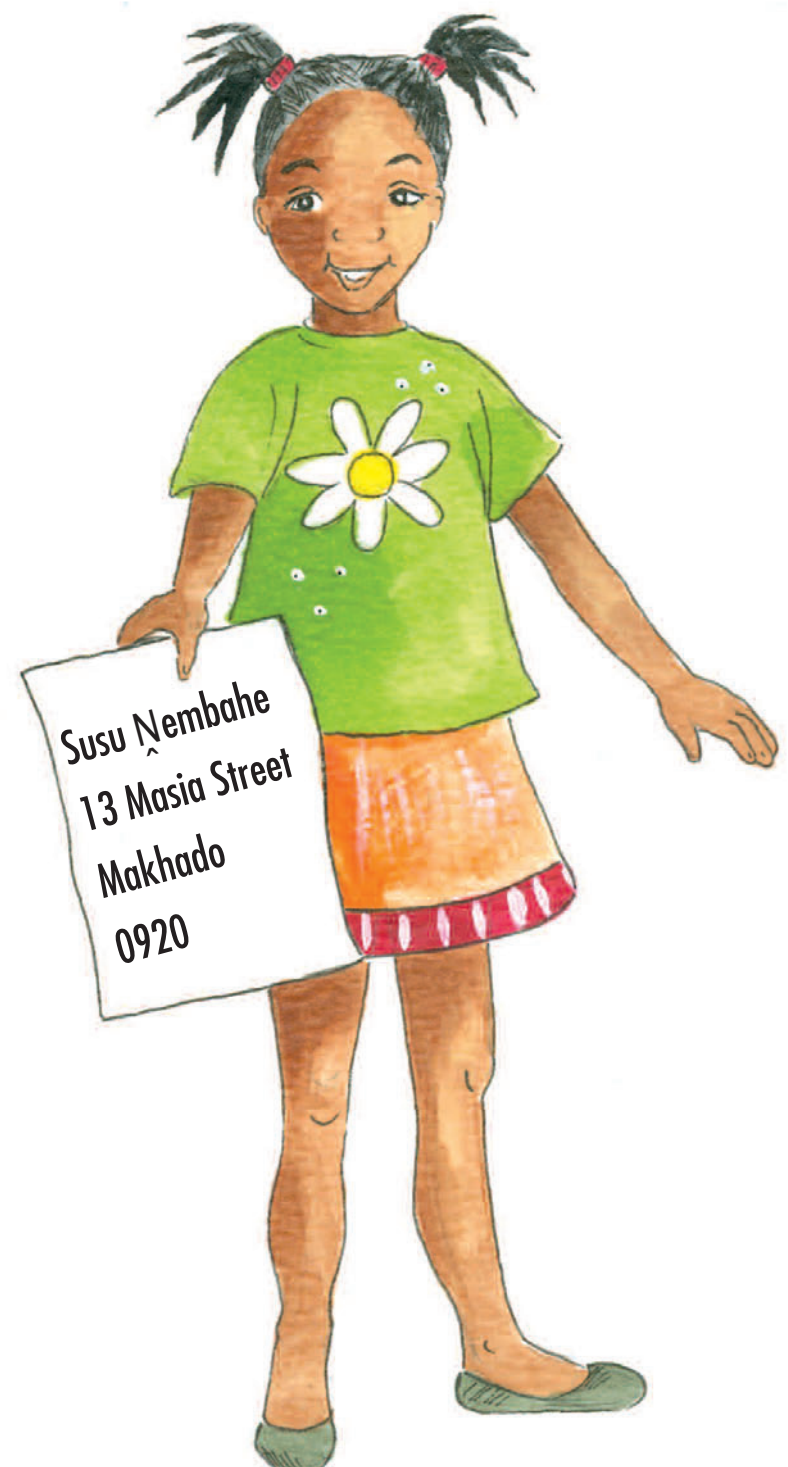


Aah, ndi tshifhinga tsha uri ni tuwe? Zwi pfisa vhuṭungu!

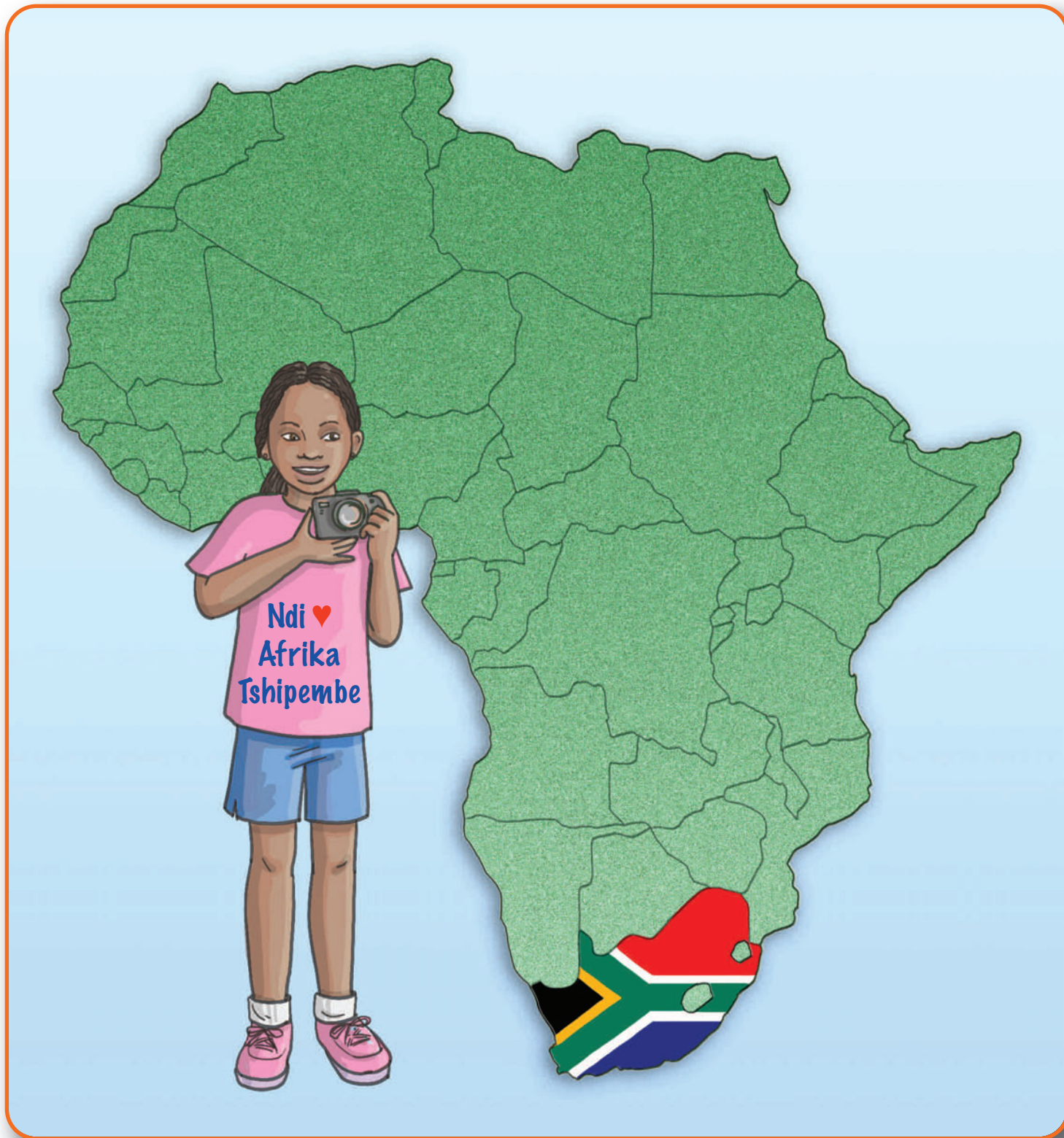
Kha ri neane dziadirese. Ni a i vhona poswo? Ri renga zwiṭemmbe hone na u rumela dziphasela. Ndi do ni ṅwalela nda posa luṅwalela walo bogisini liḥulwane liṭswuku. Nṅe nda lindela mushumi wa poswoni a tshi ḡisa luṅwalo lwo no bva kha inwi.

Ndi a fulufhela no ḡiphina nga u vhona zwipiḡa zwa ḡorobo ya hashu. Ni vhuye hafhu hu si kale! Ndi do ni isa u vhona bannga, baisikopo na mavhengele ane nda a takalela!

Ṭhamusi na nṅe ndi do ni dalela ḡoroboni ya haṅu liṅwe ḡuvha ...



4 Afrika Tshipembe lashu



NI SA ATHU U VHALA NGANEA

Itani vhungoho uri maipfi a tevhelaho a amba mini:

mueno, mangwende, methala, nngwe (didingwe), zwivhanda, linulakhovhe, xa lidzhuni, madanzhe, muhovhohovho, mvelele, musengavhadzimu

Nga n̄waha wa 1994 ho bebwa Afrika Tshipembe ḽi swa!

Ro ṭanganedza muphuresidente muswa, vho Nelson Rolihlahla Mandela.



Madiba

Ra imba luimbo luswa lwa lushaka *Khotsi fhatutshedza Afrika*, lune lwa ṭanganya nyambo ṭhanu dza tshiofisi dza lushaka. Ra imisa fu ḽa ha ntswa yone i yoṭhe ḽifhasini i re na mivhala ya rathi yo fhambanaho!



fuḽaha ya lushaka



muano wa lushaka

Nkosi sikelel' iAfrika

Nkosi sikelel' iAfrika
Maluphakanyisw' uphondo lwayo,
Yizwa imithandazo yethu,
Nkosi sikelela, thina lusapho lwayo.

Morena boloka setjhaba sa heso,
O fedise dintwa le matshwenyeho,
O se boloke, O se boloke setjhaba sa heso,
Setjhaba sa South Africa – South Africa.

Uit die blou van onse hemel,
Uit die diepte van ons see,
Oor ons ewige gebergtes,
Waar die kranse antwoord gee,

Sounds the call to come together,
And united we shall stand,
Let us live and strive for freedom,
In South Africa our land.

luimbo lwa lushaka

Ni vhona muñwalo nga fhasi ha mueno wa lushaka? U amba uri 'vhathu vho fhambanaho vho vhumbana'. Nga 1994 ro vhumbana sa shango ḽithihi na lushaka luthihi.

Tshelede ya Afrika Tshipembe ndi dzirannda na dzisente. Ri dzi ñwala nga maḷedere mahulwane R na maḷedere maḷuku c. Rannda nthihi i lingana na dzisente 100.

Ri na 5c, 10c, 20c, R1, R2 na R5 ya mangwende. Mangwende o itwa nga methala dzo fhambanaho. Lingwende ḷiḷwe na ḷiḷwe ḷi na mueno wa lushaka nga phanda na phukha dzo fhambanaho kana zwimela zwo fhambanaho zwa Afrika Tshipembe nga murahu.

Nga phanda



Nga murahu

ḷinulakhovhe

arum lily

protea

strelitzia



5c

10c

20c

50c

Nga phanda



Nga murahu

tsepe

tholo

khongoni



R1

R2

R5

R5

Ri na R10, R20, R50, R100 na R200 ya bammberi. Tshelede ya bammberi yo itwa nga bammberi, la mivhala yo fhambanaho. I na tshifanyiso tsha Madiba nga phanda na phukha dza daka nga murahu. Phukha idzi thanu dzi pfi phukha 'Thanu Khulwane' – the Big Five.

Nga phanda



Nga murahu



R10 – tshugulu

R20 – ndou

R50 – ndau



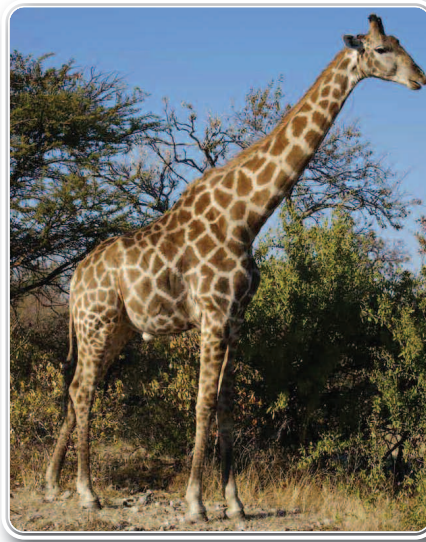
R100 – nari



R200 – nngwe

Phukha dzothe mangwendeni na tsheledeni ya bammberi dzi wanalea vhugalaphukha ha Afrika Tshipembe. Vhathu u bva lifhasini lothe vha da u vhona phukha idzi.

Ri na mashudu u vha na phukha dzo fhambanaho, nahone dzi takadzaho shangoni la shu. Idzi dzi katela thudwa – phukha ndapfusa lifhasini lothe, ndou – phukha khulwanesa shangoni, lugwentofu – phukha i re na luvhilo u fhira dzothe shangoni, na ndau – khosi ya zwivhanda. Ro fanela u tsireledza na u thogomela phukha dzashu dzothe.



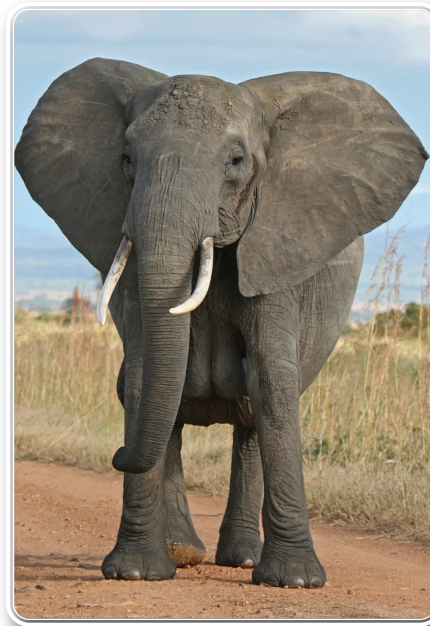
thudwa



ndau



tholo



ndou



nngwe



nari



tshugulu



lugwentofu



khongoni

Phukha ya lushaka ndi tsepe (*springbok* nga Tshivhuru – dzina line li nga khaukanywa maipfi mavhili spring – u fhufha na bok – mbudzi). La Tshivenda a li na thaluso yo raloho.



phukha ya lushaka: tsepe

No vha ni tshi zwi divha?

Tshigwada tsha lushaka tsha ragbi tshi pfi 'the Springboks'. The Springboks dzo kunda Khaphu ya Shango ya Ragbi nga 1995 na nga 2007.



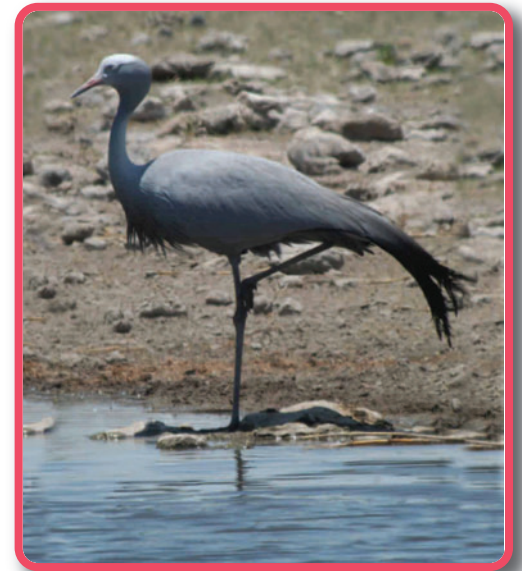
Hu wanala tshakha dza 850 dza zwiṅoni dzo fhambanaho Afrika Tshipembe.

Tshiṅoni tsha lushaka tsha Afrika Tshipembe ndi ḽinulakhovhe. ḽinulakhovhe ndi tshiṅoni tshilapfu tsha mukulo na milenzhe milapfu.

Tshiṅoni tshi hulwanesa ḽifhasini, mphwe, i wanala Afrika Tshipembe. Mphwe a dzi koni u fhufha fhedzi dzi na luvhilo luhulu. Mphwe ndi khulwanesa, ni nga i ḽamela sa bere! Mphwe i na maṭo mahulusa u fhira phukha dzoṭhe shangoni. Mphwe i kudzela makumba mahulusa.

No vha ni tshi zwi ḽivha?

Gumba ḽithihi ḽa mphwe ḽi lingana na a 24 a khuhu?



tshinoni tsha lushaka:
ḽinulakhovhe



dzimphwe

Dziphingwini dzi wanala Afrika Tshipembe. Dziphingwini ndi zwiṅoni zwitswu na vhutshena zwine zwa dzula tsini ha lwanzhe. A zwi fhufhi, fhedzi zwi kona u tala nga luvhilo luhulusa.

Ro fanela u tsireledza na u ṭhogomela zwiṅoni zwashu zwavhuḽi.



phingwini



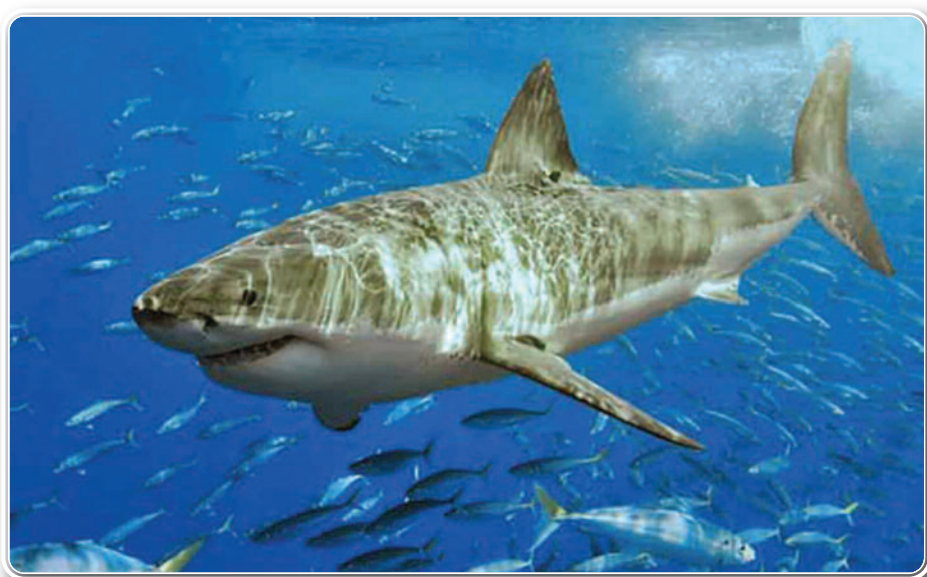
khovhe ya lushaka: xaḽidzhuni

Khovhe ya lushaka ya Afrika Tshipembe ndi xaḽidzhuni. I wanala lwanzheni lwa Afrika Tshipembe fhedzi, a hu na huḽwe hune ya wanala hone ḽifhasini.

Malwanzhe a Afrika Tshipembe o dala nga phukha dzo no mangadza. Dzi katela khovhe ya vhimbi – phukha khulwanesa lwanzheni, dzishaka – phukha ya khombo u fhira dzothe dza madini, na dzidolifini – phukha dzo talifhesaho dza lwanzheni.



khovhe dza vhimbi



shaka na khovhe



dolifini

No vha ni tshi zwi divha?

Khovhe ya vhimbi na dolifini ndi zwimamisi sa riṅe.

Malwanzhe ashu o dala nga zwivhumbiwa zwo fhambanaho nga zwivhumbeo, mivhala na vhuhulu. Ro fanela u tsireledza na u thogomela zwivhumbiwa zwo no mangadza zwa lwanzheni.



tshibode tsha madini

No vha ni tshi zwi divha?

Kapa Vhukovhela Afrika Tshipembe, hu tangana madanzhe mavhili. Nga thungo ndi lwanzhe lwa u rothola lwa *Atlantic Ocean* nga ngeno ndi lu dudelaho lwa *Indian Ocean*.

Luvha la lushaka la Afrika Tshipembe ndi *protea*. Hu na tshaka dza 360 dzo fhambanaho dza protea Afrika Tshipembe. Maluvha aya a vhubisa a wanala nga mivhala miraru, wa pinki, mutshena na mutswuku.



luvha la lushaka:
protea

No vha ni tshi zwi divha?

Tshigwada tsha Afrika Tshipembe tsha khirikhethe tshi pfi '*the Proteas*'.



Muri wa lushaka wa Afrika Tshipembe ndi muhovhohovho. Miri iyi mihulwane yo thoma u mela Afrika Tshipembe miwaha i no fhira dzimilioni dza dana (100).



muri wa lushaka:
muhovhohovho

Ro fanela u thogomela na u tsireledza zwimela muri wa lushaka: muhovhohovho na miri yashu.

Hu na fhethu hunzhi ho dikhethaho, ha vhubi ha u vhonwa Afrika Tshipembe. Ri na dzithavha na magovha, madaka na masoga, milambo na mahovhohovho, madanzhe na bitshi.

Ri na mashudu u vha na lifhasi lothe shangoni lithihi!

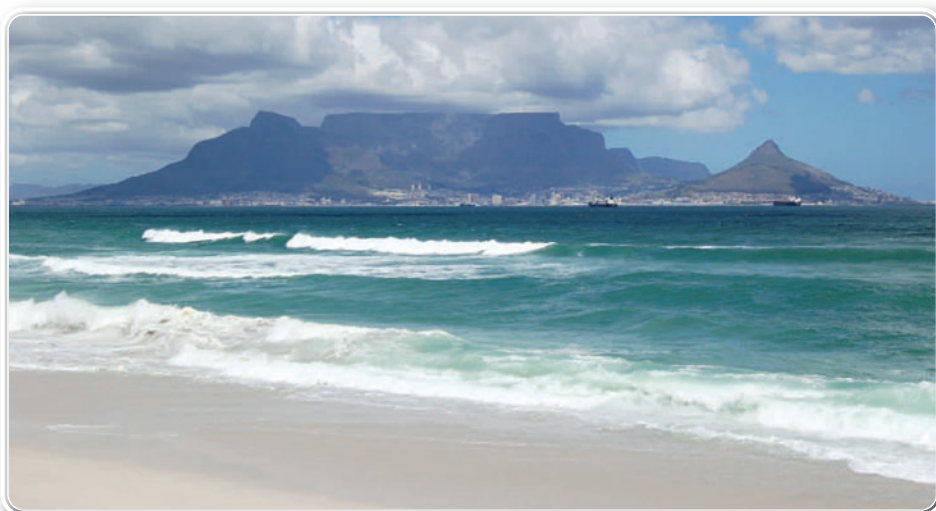
Ro fanela u thogomela na u tsireledza shango lashu.



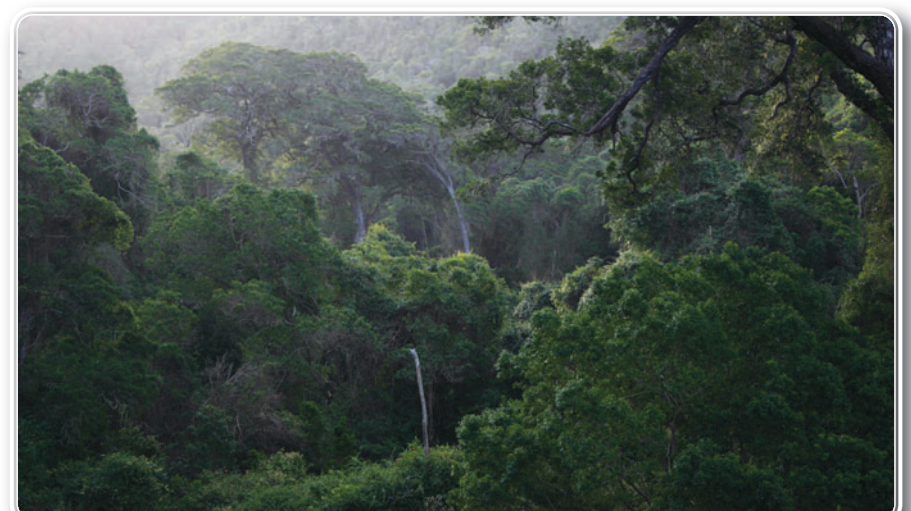
mulambo



soga



thavha na lwanzhe



madaka

Hu na vhatu vho no fhirazimilioni dza fuṭhanu (50) Afrika Tshipembe. Ri amba nyambo dzo fhambanaho. Ri tevhela mvelele ho fhambanaho. Ri ḽa zwiḽiwa zwo fhambanaho. Ri rabela nga ndila dzo fhambanaho. Ri na mivhala yo fhambanaho. Fhedzi muṅwe na muṅwe ndi tshipiḽa tsha vhuṭhogwa tsha lushaka lwa musengavhadzimu. Ro fanela u tsireledzana na u ṭhogomelana, ngauri roṭhe ri ma Afrika Tshipembe. Na Afrika Tshipembe ndi ḽashu.



Bugu Khulu ndi ndidndelatshuñwa ya vhudivhudi ya u vhala nga u kovhekana. Bugu Khulu nñwe na nñwe ya *Vula Bula* i na nganea nña dzo fhambanaho dzine dza tumekanya bugu dza u vhala na thoho dzi fanaho. Zwifanyiso zwa vhudivhudi zwa muvhala na zwiñwalwa zwa u vhalela ntha zwi tutuwedza lufuno lwa nganea na u vhala. Therisano nga ha zwifanyiso dzi do bveledza vhukoni ha vhagudiswa ha u vhala zwine vha zwi vhona na u tutuwedza fulufhelo la u shumisa luambo nga vhukoni vhuhulu na ndivho ya vhukuma ya kushumisele kwa ndivhaipfi. Nganea nñwe na nñwe i rangwa phanda nga mutevhe wa ndivhaipfi dzine vhagudiswa vha fanela u dzi pfesesa uri vha kone u pfesesa nganea.



Bugu Khulu 1

1. Vula vala
2. Hai!
3. Edela
4. Baba vha lela nana

Bugu Khulu 2

1. Muzika
2. U mona
3. Shavha!
4. Ri a nikela

Bugu Khulu 3

1. U kunakisa
2. Ola u gere
3. Vhala
4. Haya

Bugu Khulu 4

1. U hevhedzana
2. Ndi linga la nnyi?
3. Thusani!
4. Lwendo

Bugu Khulu 5

1. Fasiṭere lo kwashea
2. Lufuno u ngafhi?
3. Ee, Vho Thoho!
4. Ino

Bugu Khulu 6

1. Ri tamba mudzumbamo
2. Muṭa u renga zwiambaro
3. Kherotse khulusa
4. Lutamo kararu

Bugu Khulu 7

1. Muya na duvha
2. Vhulungelani li daho
3. Swobo ya matombo
4. Muvhuḍa na tshibode

Bugu Khulu 8

1. Ndau na mbevha
2. Ri бага na makhulu
3. Dorobo ya hashu
4. Afrika Tshipembe lashu

TSHIVENDA